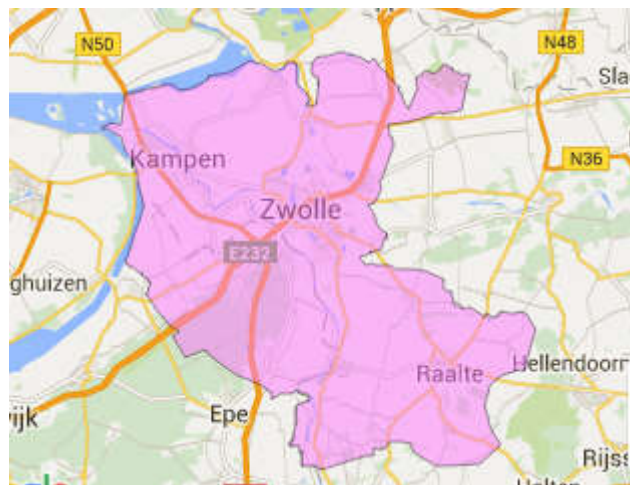


Passend onderwijs regio 2305PO

leder kind op z'n plek

Bestuursverslag 2019



SWV 2305 PO
p/a Postbus 290
8000 AG Zwolle
email: info@2305po.nl
website: www.2305po.nl

Inhoudsopgave

Voorwoord	3
1 Het samenwerkingsverband	4
1.1 Organisatie	4
1.2 Profiel	7
1.3 Samenwerking.....	8
2 Onderwijs & kwaliteit.....	8
2.1 Interne kwaliteitszorg	8
2.2 Externe kwaliteitszorg.....	9
2.3 Inspectie	10
2.4 Visitatie	10
2.5 Bezwaar- en adviescommissie	10
2.6 Klachten- en privacyregeling.....	10
2.7 Ontwikkeling van de leerlingenaantallen.....	10
2.8 Afgifte TLV	13
2.9 Wetgeving datalekken	13
2.10 Politiek maatschappelijke impact	14
2.11 Personeel	15
2.12 Financieel beleid	15
2.13 Risico's en risicobeheersing	16
3 Verantwoording financiën en continuïteitsparagraaf	17
3.1 Ontwikkelingen in meerjarig perspectief.....	17
3.2 Staat van baten en lasten en balans	17
3.2.1 Staat van baten en lasten.....	17
3.2.2 Balans in meerjarig perspectief	20
3.3 Financiële positie	21
3.3.1 Kengetallen	21
3.3.2 Reservepositie.....	22
Bijlage: Verslag toezichthoudend orgaan	23

Voorwoord

Het bestuursverslag geeft u een beeld van de belangrijkste ontwikkelingen in het Samenwerkingsverband Passend Onderwijs 2305 in 2019. De conclusies en aanbevelingen uit het verslag zijn mede de basis voor het ontwikkelen van nieuw beleid in 2020 en komen dan ook ter tafel in de verschillende geledingen van het samenwerkingsverband en tenslotte voor de afrondende besluitvorming in het Dagelijks Bestuur.

Een belangrijke gebeurtenis voor het SWV (samenwerkingsverband 2305PO) was het inspectieonderzoek waarvan de gesprekken en dossieranalyse werden afgerond in december 2018. Medio 2019 werd het eerste conceptrapport ontvangen. Door het dagelijks bestuur van het SWV is hierop gereageerd en december 2019 ontvingen we het tweede conceptrapport. Een definitief vastgesteld rapport is niet in 2019 door het dagelijks bestuur ontvangen.

Naast de ontwikkeling in 2019 in het Dagelijks Bestuur, leest u in dit jaarverslag ook een terugkoppeling van het Algemeen Bestuur (de toezichthouder), de Commissie van Toezicht (CvT) en de ondersteuningsplanraad (OPR). De start en uitwerking van veel nieuwe beleidsontwikkelingen komt uit het afstemmingsoverleg (AO). In dit orgaan spreken de coördinatoren van de deelregio's en de afvaardiging van het speciaal onderwijs (SO) elkaar.

In dit verslag is ook de verantwoording over de financiën en de risicoanalyse opgenomen.

Een open houding en grote inzet van alle betrokkenen heeft er toe geleid dat het samenwerkingsverband een gezonde organisatie is. We kunnen vaststellen dat onze middelen bestemd voor de ondersteuning van onze leerlingen via de besturen bij de scholen en daarmee onze leerlingen terecht komen. Besturen nemen hierbij hun verantwoordelijkheid om passend onderwijs concreet en gericht vorm te geven. Het samenwerkingsverband bouwt geen eigen vermogen op en houdt enkel een beperkt gelimiteerd weerstandsvermogen aan.

Een woord van dank is hier op zijn plaats voor mw. Cécile Servaes, die terugtrad als penningmeester. Sinds 1 augustus 2014 vervulde zij deze functie en zij heeft het financieel beleid op een uitstekende wijze vormgegeven. Van 1 augustus 2018 tot 1 augustus 2019 heeft dhr. Arie de Wit de voorzittershamer gehanteerd. Onder zijn leiding kon de continuïteit in het Dagelijks Bestuur worden gegarandeerd en de vergaderingen verliepen onder zijn leiding in een plezierige en openhartige sfeer. Het samenwerkingsverband wil de beide bestuurders danken voor hun inzet en betrokkenheid. Passend onderwijs kreeg in onze regio kleur door hun bestuurlijk werk. Voor een volledig overzicht van het Dagelijks Bestuur verwijzen wij u naar hoofdstuk 1.1.

We vertrouwen erop dat we met de inzet van al onze medewerkers in de ca. 160 scholen mee hebben mogen werken aan de ontwikkeling van alle kinderen en in het bijzonder aan kinderen die extra ondersteuning nodig hebben.

Ik kijk met vertrouwen uit naar 2020!

Maarten Bauer,
Voorzitter van het dagelijks bestuur van het SWV2305PO

Zwolle, juni 2020

NB

Alle documenten die van belang zijn voor ons SWV zijn te vinden op onze website:

<https://www.2305po.nl/downloads>

1 Het samenwerkingsverband

Dit hoofdstuk bevat algemene informatie over het SWV.

1.1 Organisatie

De naam van het samenwerkingsverband is Stichting Passend Onderwijs 2305 PO.

Contactgegevens;

SWV 2305 PO

p/a Postbus 290

8000 AG Zwolle

email: info@2305po.nl

website: www.2305po.nl

Structuur van het SWV

Passend onderwijs gaat in het bijzonder over kinderen die extra ondersteuning nodig hebben en wel in:

- Scholen voor basisonderwijs;
- scholen voor speciaal basisonderwijs;
- scholen voor speciaal onderwijs (van cluster 3 en 4)¹.

Regio 23-05 bestaat uit 30 schoolbesturen. Het SWV is gesitueerd binnen de grenzen van 9 gemeenten, te weten Hattem, Heerde, Kampen, Oldebroek, Olst-Wijhe, Raalte, Staphorst (de postcodes 7715 en 7954), Zwartewaterland (m.u.v. postcode 8064) en Zwolle.

In totaal gaat het om 163 vestigingen, waarvan 6 scholen voor SO (speciaal onderwijs). Daarnaast zijn er 6 scholen voor speciaal basisonderwijs (SBO). Hierbij is er bij de SO en SBO school in Kampen sprake van een experimentele situatie waarin SO cluster 3 en 4 en het SBO gezamenlijk geïntegreerd gespecialiseerd onderwijs bieden.

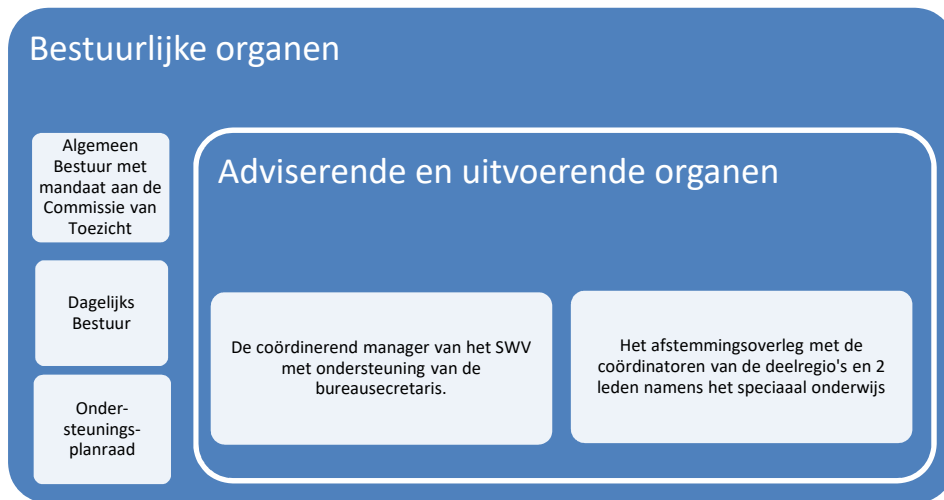
Het SWV kende voor 1 oktober 2014 een hoge deelname aan het LGF (Rugzak) beleid, waardoor er sprake is van een zgn. negatieve verevening.²

Voor ons SWV betekent deze verevening dat we per 1 augustus 2020 met ca. 2,8 miljoen euro minder dezelfde onderwijskwaliteit moeten bieden aan leerlingen met extra ondersteuning in zowel het regulier als in het speciaal (basis) onderwijs.

¹ Cluster 3 betreft onderwijs aan langdurig zieke kinderen met een lichamelijke handicap, lichamenlijk gehandicapte kinderen en zeer moeilijk lerende kinderen dan wel meervoudig gehandicapte kinderen met één van deze handicaps. Cluster 4 betreft onderwijs aan langdurig zieke kinderen anders dan met een lichamelijke handicap, zeer moeilijk opvoedbare kinderen en kinderen in scholen verbonden aan pedologische instituten (WEC artikel 2 lid 4).

² Voor een toelichting hierop zie het ondersteuningsplan.

Organogram 23-05 PO :



De organisatie bestaat uit 4 organen.

Dagelijks bestuur

Het DB (1) kent 8 leden: 7 leden vanuit de 7 deelregio's³ en een lid die het speciaal onderwijs vertegenwoordigt. In het verslagjaar bestond het DB uit:

- Henk ter Wee (deelregio Kampen)
- Cécile Servaes (deelregio Catent) penningmeester, na het zomerreces opgevolgd door de heer Jan Kroon.
- Maarten Bauer (deelregio Salland) secretaris, na het zomerreces voorzitter
- Gert Laarman (deelregio Florion)
- Arie de Wit (deelregio Stroming) – voorzitter per 1 augustus 2018 t/m 1 augustus 2019.
- Jan vd Poel (deelregio de Brug), na het zomerreces penningmeester
- de heer Karim Salihi van de deelregio Alamana
- Henk v.d. Wal (bestuurder van Prisma-Kampen), namens het SO.

Het DB heeft 9x vergaderd en de volgende onderwerpen behandeld:

- Expertgroepen NT2, HB en gedrag
- Procuratiematrix
- Aanpak plaatsingsproblematiek en vaststelling aanpassing OP
- Voorfinanciering Prisma Kampen
- Personeelsbeleid Speciaal Onderwijs
- Evaluatie crisisgroep en consequenties voor begroting i.v.m. afwijzing gemeente Zwolle voor een pedagogisch medewerker
- HB subsidieaanvraag en consequenties voor begroting
- Monitorverslag
- Bestuursverslag
- Inbreng Aves in deelregio Kampen
- Bespreking rapportages inspectie en de reacties daarop
- Terugplaatsingsbeleid inclusief aanpassing OP m.b.t. de regeling terugplaatsing
- Wijziging statuten, m.b.t. onafhankelijk lid, opheffing CT, samenstelling AB en quorum DB
- Begroting 2020 en meerjaren begroting
- Groei SBO en SO
- OPR statuut
- Aanvraag huisvesting Twijn.

³ Voor een toelichting op de deelregio's – zie het ondersteuningsplan

- Drie MARAP 's en de uitkering van 30K aan het SO op basis van resultaat.

Algemeen bestuur

Het AB (2) bestaat uit alle aangeslotenen. Begin 2017 heeft het AB een Commissie van Toezicht (CvT) in het leven geroepen (zie voetnoot 1) die als agendaoverleg en als gemandateerde van het AB functioneert.

Voor de verantwoordelijkheden en rollen van het AB en DB – zie de statuten van de stichting.⁴

Zie bijlage voor het verslag van de toezichthouder en welke wijzigingen inzake de samenstelling hebben plaatsgevonden.

Ondersteuningsplanraad

In het SWV is de medezeggenschap geregeld in een apart orgaan, dit is **de OPR (ondersteuningsplanraad - 3)**. De sfeer en het overlegklimaat in de OPR wordt door het DB en de leden van de OPR als prettig en constructief ervaren. De ondersteuning van mevrouw Welman en de heer Keesenberg worden erg gewaardeerd.

Voor de taken en rollen van de OPR zie het OPR-statuut en het OPR-reglement.

Op de website <https://www.2305po.nl/downloads> staat ook het jaarverslag 2019 van de OPR.

Met enkele bijstellingen in het OP 2019-2023 heeft de OPR ingestemd.

In 2019 is door de deelregio de Brug een inhoudelijke presentatie gegeven. Verder heeft de OPR het monitor- en het jaarverslag behandeld. Ook is de meerjarenbegroting en het monitor en bestuursverslag besproken en heeft de OPR hier positief op geadviseerd.

De OPR heeft drie keer vergaderd.

Afstemmingsoverleg

De beleidsvoorbereiding en advisering over de uitvoering vindt plaats in het AO (**afstemmingsoverleg - 4**).

In dit overleg participeren de deelregio's en het SO. Naast deze twee taken van het AO is dit orgaan vooral bedoeld om van elkaar te leren en elkaar te informeren over ontwikkelingen in de deelregio's en het SO.

In het verslagjaar is het AO tien keer bijeen geweest. Er is gesproken over:

- Crisisgroep en de evaluaties
- Onderwijs zorg arrangementen
- Groei SO en SBO
- HB beleid
- Monitorgesprekken
- Tijdsduur TLV – gehele schoolloopbaan
- Afstemming AO met DB en v.v.
- Bijgestelde tekst zorgplicht voor alle scholen
- Thuiszitters en andere casuïstiek
- Regeling terugplaatsing en integratie TLV
- Verzuimprotocol
- Onderinstroom van PO naar VO
- Fasen model Ambelt en OZA groepen
- Inspectie verslagen en reacties DB
- Monitorbrief
- Afstemming Bartimeus
- Brief over afstemming onderwijs-zorg
- het nieuwe ondersteuningsplan 2019-2023,
- expertisegroepen (NT2, HB en gedrag),
- de concept inspectierapportages en de reacties van het DB

⁴ <https://www.2305po.nl/downloads>

Werkgroep PO-VO

Samen met het SWV VO (IJssel Vecht) kent ons SWV een werkgroep PO-VO – Deze werkgroep heeft zich beziggehouden met

- een digitale aanpak,
- het formulier aanmelding (inclusief onderwijskundig rapport),
- de jaarkalender
- vereveningsbeleid in het VO

De werkgroep is twee maal bijeen geweest.

1.2 Profiel

Missie & visie

De **visie** van het SWV is dat alle kinderen in de scholen van de aangesloten schoolbesturen, onderwijs genieten dat past bij hun cognitieve, sociaal-emotionele, lichamelijke en creatieve ontwikkeling.

Uitgangspunten:

- Leraren in onze scholen werken (samen met ondersteunend personeel) opbrengstgericht en handelingsgericht/ oplossingsgericht.
- Het kind staat centraal, altijd samen met zijn/haar leraar. Leerkrachten gaan daarbij uit van wat kinderen nodig hebben, met oog voor hun talenten.
- Ouders zijn betrokken en educatief partner.

Passend Onderwijs is uiteraard nodig voor alle kinderen, maar in ons samenwerkingsverband, in de scholen in de deelregio's, gaat het in het bijzonder om kinderen die extra ondersteuning nodig hebben: in reguliere scholen, in scholen voor speciaal basisonderwijs, in scholen voor speciaal onderwijs (van cluster 3 en 4).

Onze **missie** is dan ook:

Voor ieder kind is er onderwijs dat past bij zijn/haar ontwikkeling, waarbij leraren uitgaan van verschillen tussen kinderen en de schoolbesturen, samenwerkend in deelregio's. Het proces in de klas (het primaire proces) ondersteunen is daarbij het belangrijkste.

Hierbij gaan we uit van het grondprincipe: regulier waar het kan, speciaal waar het nodig is. Het liefst zo thuisnabij mogelijk.

Kernactiviteiten van het SWV.

Het verdelen van de middelen zware en lichte ondersteuning, het zorg dragen voor een dekkend net aan voorzieningen voor kinderen die extra ondersteuning nodig hebben, een besluit nemen over een aanvraag voor een toelaatbaarheidsverklaring (TLV) voor het SBO of het SO en zorg dragen voor voldoende informatie, met name voor ouders, zijn de kerntaken van het SWV.

Strategisch beleidsplan (= het ondersteuningsplan)

De speerpunten van het SWV zijn geformuleerd in doelen (te behalen resultaten): er is een dekkend net en geen thuiszitters; de vraagbaak en informatie voorziening is op orde; het TLV proces verloopt goed; er is zicht op de inzet van de middelen vanuit het SWV; er is een goed aanbod voor kinderen die extra ondersteuning nodig hebben. Deze doelstellingen worden jaarlijks gemonitord.

1.3 Samenwerking

Binnen de verschillende geledingen van regio 23-05 wordt veel onderling en met externe partners (in het bijzonder de gemeenten en de jeugd(gezondheids)zorg) samen gewerkt. Dat is zichtbaar in de vergaderingen van het algemeen bestuur (AB), de commissie van toezicht (CvT), het dagelijks bestuur (DB), het afstemmingsoverleg (AO) en de ondersteuningsplanraad (OPR).

De manager van 23-05, dhr. Henk Keesenberg is de verbindende schakel tussen deze geledingen. Hij wordt daarbij ondersteund door mw. Anja Welman. Na het zomerreces in mw. Welman ernstig ziek geworden en wordt zij vervangen door mw. Annemieke Otterman.

Samenwerking met externen

De samenwerking en afstemming met gemeenten is in ons SWV aanvankelijk vanuit een centrale aanpak getracht vorm te geven. Dit is in 2015 gewijzigd in een lokale aanpak, zodat het overleg dichterbij de verantwoordelijke gemeenten en schoolbesturen is georganiseerd. Schoolbesturen zijn gemandateerd met de gemeente(n) waar hun vestigingen staan het OOGO in het kader van het jeugdbeleid en het OOGO in het kader van het ondersteuningsplan te voeren. Zij koppelen de resultaten terug naar het SWV.

In het verslagjaar kan geconstateerd worden dat er meer afstemming ontstaat en de contouren van jeugdbeleid en passend onderwijs steeds duidelijker worden. Een stevig aandachtspunt hierbij blijft de regie- en verantwoordelijkheidsverdeling (inclusief de financiën) bij gecombineerde ondersteuning vanuit onderwijs en jeugd(gezondheids)zorg. Het SWV participeert in de zgn. proeftuin thuiszitters van de gemeente Zwolle waar dit onderwerp (onderwijszorgarrangementen) volop op de agenda staat. Dit heeft geleid tot twee pilots, één bij de Twijn en één bij de Ambelt.

Samen met het SWV VO kent ons SWV een thuiszitterstafel met alle leerplichtambtenaren van onze 9 gemeenten. In dit overleg wordt over casuïstiek, beleid inzake vrijstelling leerplicht, de kwartaal inventarisaties naar de thuiszitters en een nauwere betrokkenheid van leerplicht bij de scholen gesproken.

In dit verslagjaar is het protocol thuiszitten en verzuim geactualiseerd.

Er zijn contacten met cluster 1 en 2. Met Bartimeus is op managementniveau een gesprek geweest over het verbeteren van de dienstverlening.

Het SWV kent geen verbonden partijen.

2 Onderwijs & kwaliteit

2.1 Interne kwaliteitszorg

In het SWV 2305 is een notitie monitoring vastgesteld (zie hoofdstuk 7 van het ondersteuningsplan 2019-2023).

De monitor geeft antwoord op 3 centrale vragen:

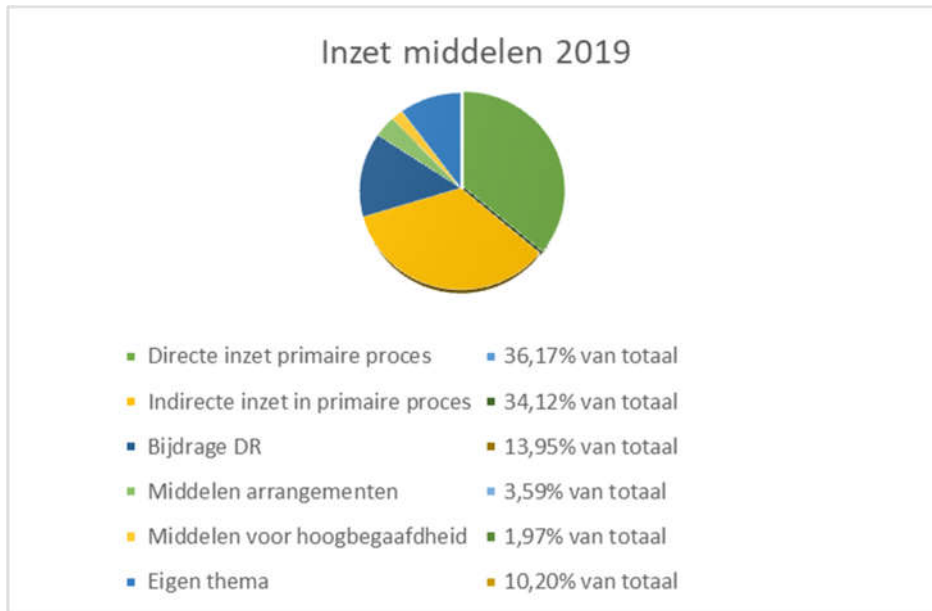
1. Zit de leerling op de juiste plek?
2. Komt de euro op de juiste plek?
3. Is de routing op orde?

Als we kijken naar deze 3 kernvragen kunnen die vragen positief worden beantwoord.

Dat de leerling op de juiste plek zit mag blijken uit het ontbreken van geschillenprocedures of klachten over de TLV aanvragen. Ook geeft het aantal ontwikkelingsperspectieven een stabiel beeld. Eveneens zijn er zeer weinig thuiszitters (tussen één en vier), die overigens weer een plek in het onderwijs hebben gevonden. Verder zijn er geen

opmerkingen van inspectie of Gedragswerk⁵. Met de onderwijsconsulenten⁶ is goed contact en zijn plaatsings- of andere problemen inzake de toepassing van de zorgplicht steeds binnen een redelijke termijn opgelost.

Kijkend naar het overzicht n.a.v. de financiële monitor kunne we constateren dat de middelen conform onze doelstelling worden ingezet.



De routing is – gezien de positieve opmerkingen over de TLV procedure - op orde.

Het SWV richt zich verder op de interne kwaliteitszorg door middel van:

- De schriftelijke monitor en
- gesprekken met de coördinatoren van de deelregio's en met de vertegenwoordigers van het speciaal onderwijs.

Voor het overige wordt verwezen naar het monitorverslag over 2019 (schooljaar 2018/2019)

2.2 Externe kwaliteitszorg

Het SWV richt zich op de externe kwaliteitszorg door middel van:

- Het verzamelen van de scores op relevante indicatoren (waaronder zorg en begeleiding) d.m.v. het meest recente inspectiebezoek aan de school.
- Het verzamelen van gegevens over thuiszitters. In samenwerking met de gemeente monitort het SWV de aantallen thuiszitters. Er wordt per kwartaal een overzicht opgesteld van thuiszitters. In 2019 lag het aantal thuiszitters steeds onder de vijf. Het betreft hier veelal kinderen die gecombineerd onderwijs-zorg / behandelingstraject volgen en waarbij sprake is van complexe (thuis) situaties.

⁵ Zie www.gedragswerk.nl

⁶ Zie www.onderwijsconsulenten.nl

Horizontale verantwoording:

Zowel de gegevens van de interne als de externe kwaliteitszorg leiden tot het monitorverslag en de kernpunten hieruit worden opgenomen in het bestuursverslag. Beide documenten worden besproken in het DB, het AO en in de OPR.

De goedkeuring ervan vindt plaats in het AB.

Vervolgens vindt publicatie plaats op de website en wordt het bestuursverslag gedeeld met onze negen gemeenten.

2.3 Inspectie

Eind 2018 is het SWV bezocht door de inspectie. Gedurende het kalenderjaar 2019 is er geen definitief rapport opgesteld. Dit wordt verwacht in het voorjaar van 2020. In 2020 is een herstelopdracht ontvangen voor cyclisch kwaliteitsbeleid. Dit zal eind 2020 verdere invulling krijgen.

2.4 Visitatie

Het SWV maakt geen gebruik van een bestuurlijke visitatie. Dit vindt plaats bij de aangesloten schoolbesturen.

2.5 Bezwaar- en adviescommissie

Er is landelijk een bezwaar- en adviescommissie ingericht. Deze commissie behandelt een bezwaar dat een ouder kan indienen bij het SWV tegen het afgeven van een TLV voor SBO of SO.

Het SWV is aangesloten bij deze landelijke bezwaar- en adviescommissie te Utrecht.

Er is één ouder die gebruik heeft gemaakt van de bezwaarprocedure tegen een TLV SBO. Zij heeft vervolgens steeds om uitstel gevraagd i.v.m. een verwijderingsprocedure. In juni 2018 is het bezwaar behandeld en is het SWV in het gelijk gesteld en heeft het SWV de TLV afgifte bekrachtigd. Vervolgens heeft de ouder beroep ingesteld bij de bestuursrechter. Deze zaak heeft in november 2018 gediend en het beroep is op alle punten afgewezen (uitspraak van 5 december 2018, zaaknummer AWB 18/1485).

Vervolg is in 2019 beroep aangetekend bij de Raad van State. Ook hier heeft de ouder om uitstel gevraagd en zal de zaak naar het zich laat aanzien eind 2020 voorkomen.

2.6 Klachten- en privacyregeling

Het SWV kent een klachtenregeling voor de commissies in de deelregio's die de toelaatbaarheids-verklaring voorbereiden en daarover het bestuur adviseren.

Deze klachtenregeling is opgenomen op de website.

Ook is er voor de afhandeling van de TLV's een privacy regeling (zie de website).

In dit kalenderjaar zijn er geen klachten en/of bezwaren ingediend.

2.7 Ontwikkeling van de leerlingenaantallen

In deze paragraaf laten we in enkele grafieken de ontwikkeling van de leerlingaantallen in het basisonderwijs, het speciaal basis onderwijs en het speciaal onderwijs zien.

Op basis van de gegevens van het ministerie van OCW zien we de volgende ontwikkelingen⁷.

⁷ De categoriebekostiging in het SO is gebaseerd op de schoolindeling van voor 2014: onderwijs aan langdurig zieke kinderen met een lichamelijke handicap (categorie 1), lichamenlijk gehandicapte kinderen (categorie 2), zeer moeilijk lerende kinderen(categorie 1), dan wel meervoudig gehandicapte kinderen met één van deze handicaps(categorie 3), onderwijs aan

(V)SO	Aantal cat Laag		Aantal cat Midden		Aantal cat Hoog		Totaal
	<8	8+	<8	8+	<8	8+	
Leeftijdscategorie	<8	8+	<8	8+	<8	8+	
Deelnemende (V)SO	97	260	23	53	6	24	463
Niet deelnemende (V)SO	13	52	1	3	0	1	70
Totaal	110	312	24	56	6	25	533

De ontwikkeling van de afgelopen jaren:

	Jonger dan 8 jaar			8 Jaar en ouder			so totaal
	so cat 1	so cat 2	so cat 3	so cat 1	so cat 2	so cat 3	
1-10-2014	87	24	18	315	20	40	504
1-10-2015	64	21	11	285	21	38	440
1-10-2016	78	21	8	258	39	25	429
1-10-2017	76	23	11	244	63	21	438
1-10-2018	101	24	9	283	61	22	500

Conclusie: We stijgen verder (+ 33) en hebben nu meer leerlingen in het SO dan op 1-10-2014.

	1-10-18	1-10-19
basisonderwijs	27.395	27.167
SBO	693	727

Conclusie een daling bij het BAO van 228 en een stijging bij het SBO van 34.

Financiële consequenties: minder inkomsten door de daling bij het BAO en meer kosten (ca. 400 K) door stijging bij het SO en bij het SBO.

NB

De landelijke trend is vergelijkbaar met die van ons: (bron Kamerbrief van 20-12-19) *In het so en sbo is er voor het derde jaar op rij sprake van een stijging in de leerlingaantallen. Ten opzichte van het vorige schooljaar, zijn er in het huidige schooljaar in het sbo 775 leerlingen bijgekomen en in het so (in totaal, alle clusters) ongeveer 1200 leerlingen. De grootste groei (950 leerlingen) zit in so cluster 3/4 (laagste bekostigingscategorie). In cluster 2 is de stijging afgenomen tot enkele tientallen leerlingen, daar waar het vorig jaar nog om ruim 260 leerlingen ging. In het reguliere basisonderwijs is er juist sprake van een daling van het aantal leerlingen als gevolg van demografische ontwikkelingen.*

Percentueel: SBO: landelijk = 2,49 % - 2305PO = 2,6 %

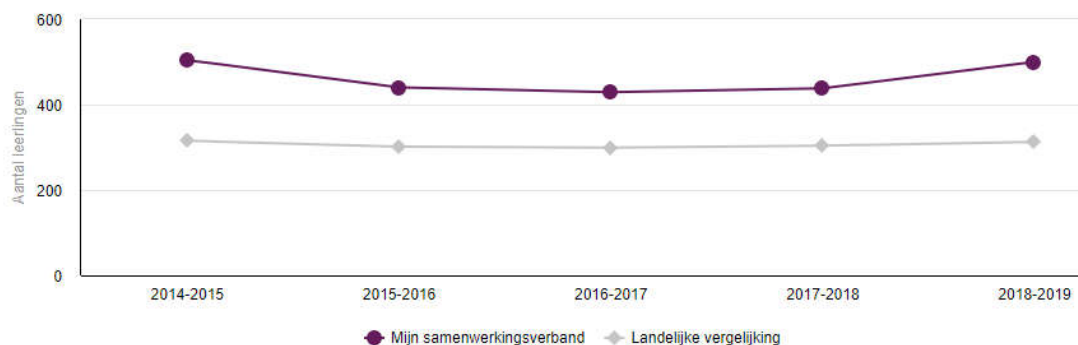
SO: landelijk = 1,43 % - 2305PO = 1,91 %

In de leerling ontwikkeling valt op dat de groei

- plaatsvindt in categorie 1
- plaatsvindt in de groep <8 jaar – van ooit 87 naar 110.

Grafiek - Vergelijking met landelijke ontwikkeling:

langdurig zieke kinderen anders dan met een lichamelijke handicap(categorie 1) en zeer moeilijk opvoedbare kinderen(categorie 1).



Oorzaak

De vraag is hoe deze groei is veroorzaakt.

Als we kijken naar de deelname van 2017 en van 2018 en wel in categorie 1 en daarbij naar twee variabelen zien we in de volgende tabel het volgende:

1. Verwezen door de schoolbesturen en
2. Verwezen op basis van solidariteit (dat is met name de directe instroom of onderinstroom)
- 3.

Deelname in het SO	1 Verwezen door schoolbesturen	2 solidariteit
2017	27 (<8 jaar) en 170	50 (<8 jaar) en 71
2018	34 (<8 jaar) en 203	64 (<8 jaar) en 73
verschil	+ 7 en +33	+ 14 en +2

De groei in het SO wordt dus vnl. veroorzaakt door het hogere aantal verwijzingen vanuit het basisonderwijs of het speciaal basisonderwijs.

Eveneens valt de groei van de onderinstroom op. Dit is opmerkelijk, want het aantal leerlingen in de basispopulatie is in de periode 1-10-17 t/m 1-10-18 afgenomen met 254 leerlingen.

Het is duidelijk dat er niet een paar oorzaken zijn aan te geven, het is een samenstel van factoren die voor een deel ook buiten het onderwijs liggen, zoals toename gebroken gezinnen, wachtlijsten in de jeugdzorg en een stress vollere samenleving.

Ook het personeelstekort wordt een context die tot groei zal leiden of al leidt.

Bij de bespreking van deze cijfers is geopperd dat er sprake is van een toenemende druk in het basisonderwijs en dat men een aantal leerlingen (wellicht door het 'passend onderwijs verhaal') enkele jaren heeft 'vastgehouden', maar dat dat nu niet meer lukt.

De vraag is dan of dit als een gegeven moet worden beschouwd of dat andere maatregelen nodig zijn – denk aan: meer expertise beschikbaar stellen, meer onderwijsassistenten, meer coaching van leerkrachten, enz. Ook is het vooral het (meer en meer falende) klassikale systeem en de toename van maatschappelijke druk op schoolsucces geduid als mogelijke oorzaken.

2.8 Afgifte TLV

In het verslagjaar zijn 356 TLV's voor SO en SBO (inclusief herindicaties) afgegeven.

Een overzicht per schoolbestuur op deelregio niveau is op te vragen bij het secretariaat.

Totaal overzicht:

Herkomst	PLAATS	oktober 2015				oktober 2016				oktober 2017				oktober 2018				oktober 2019									
		telling	OBS / TLV	OS / TLV	verwijzing SBO 2015	verwijzing SO 2015	telling	OBS / TLV	OS / TLV	verwijzing SBO 2016	verwijzing SO 2016	telling	OBS / TLV	OS / TLV	verwijzing SBO 2017	verwijzing SO 2017	telling	OBS / TLV	OS / TLV	verwijzing SBO 2018	verwijzing SO 2018	telling	OBS / TLV	OS / TLV	verwijzing SBO 2019	verwijzing SO 2019	
Deelverband Salland		4532	23	11	0,51%	0,24%	4426	22	17	0,50%	0,38%	4365	24	12	0,55%	0,27%	4355	24	12	0,55%	0,28%	4333	30	8	0,69%	0,18%	
Deelverband Kampen		4626	21	6	0,45%	0,13%	4710	11	12	0,23%	0,25%	4765	12	15	0,25%	0,31%	4798	17	23	0,35%	0,48%	4698	23	21	0,49%	0,45%	
Deelverband de Brug		8672	20	14	0,23%	0,16%	8685	29	16	0,33%	0,18%	8494	39	18	0,46%	0,21%	8253	34	16	0,41%	0,19%	8132	39	31	0,48%	0,38%	
Deelverband de Stroming		5507	31	8	0,56%	0,15%	5658	38	13	0,67%	0,22%	5722	43	21	0,75%	0,37%	5896	35	28	0,59%	0,47%	5902	46	25	0,78%	0,42%	
Deelverband Catent		2564	13	10	0,51%	0,39%	2577	14	7	0,54%	0,27%	2572	5	11	0,19%	0,43%	2551	13	13	0,51%	0,51%	2572	13	10	0,51%	0,39%	
Deelverband Florion		2033	7	4	0,34%	0,20%	2078	10	7	0,48%	0,34%	2101	10	3	0,48%	0,14%	2115	9	4	0,43%	0,19%	2183	5	5	0,22%	0,22%	
Deelverband Al Amaná		58	0	0	0,00%	0,00%	75	0	1	0,00%	1,33%	86	3	0	3,49%	0,00%	109	0	0	0,00%	0,00%	116	0	0	0,00%	0,00%	
TLV aanvraag van basisschool		77	41				##	55				##	68				##	69					##	73			
TLV aanvraag van SBO		38	12				11	18				3	12				5	27					5	27			
Totaal verwijzingen vanuit scholen 2305P		27982	##	53	0,41%	0,19%	28208	##	73	0,44%	0,26%	28105	##	80	0,48%	0,28%	28077	##	96	0,47%	0,34%	27936	##	##	0,56%	0,36%	
TLV aanvraag via basisschool		2	1				4	8				3	4				6	8					6	8			
TLV aanvraag via SBO		16					35	4				18					33	7					30	2			
TLV aanvraag via SO			9					23					26					24						33			
Totaal Onderinstroom - voorschools		27982	18	10	0,06%	0,04%	28208	39	35	0,14%	0,12%	28105	21	30	0,07%	0,11%	28077	39	39	0,14%	0,14%	27936	36	41	0,13%	0,15%	
TLV aanvraag via basisschool			2	1				1					1					4						1	4		
TLV aanvraag via SBO			11					18					10					13	2					14			
TLV aanvraag via SO			1	18				1	5				10					3						14			
Anders		27982	14	19	0,05%	0,07%	28208	19	6	0,07%	0,02%	28105	10	11	0,04%	0,04%	28077	13	3	0,05%	0,03%	27936	15	18	0,05%	0,06%	
Totalen 2305PO		27992	147	82	0,53%	0,29%	28209	182	114	0,65%	0,40%	28105	167	121	0,59%	0,43%	28077	184	144	0,66%	0,51%	27936	207	159	0,74%	0,57%	

2.9 Wetgeving datalekken

Wet meldplicht datalekken.

Het SWV heeft vanaf 1 januari 2016 de plicht datalekken te melden. Dit conform het gestelde in de Wet Meldplicht datalekken die per genoemde datum in werking is getreden.

Deze meldplicht houdt in dat het SWV onverwijld een melding moeten doen bij de Autoriteit Persoonsgegevens zodra er een datalek is. En in een aantal gevallen moet het datalek ook gemeld worden aan de betrokkene(n) (de mens(en) van wie de persoonsgegevens zijn gelekt).

Definitie

De omschrijving van een datalek is: toegang tot of vernietiging, wijziging of vrijkomen van, persoonsgegevens zoals bedoeld in artikel 13 van de Wet bescherming persoonsgegevens zonder dat dit de bedoeling is van de organisatie. (NB: Onder een datalek valt dus niet alleen het vrijkomen (lekkens) van gegevens, maar ook onrechtmatige verwerking van gegevens).

Als alleen sprake is van een zwakke plek in de beveiliging, geldt dat er een 'beveiligingslek' is en niet een datalek. Er hoeft dan geen melding gedaan te worden aan de Autoriteit Persoonsgegevens.

Wanneer melden?

Niet ieder datalek hoeft gemeld te worden aan de Autoriteit Persoonsgegevens. Onder het punt definitie is hier al iets over gezegd.

Volgens de wet moet een melding gedaan worden aan de Autoriteit Persoonsgegevens als het datalek leidt tot een aanzienlijke kans op ernstige nadelige gevolgen voor de bescherming van persoonsgegevens, of als het ernstige nadelige gevolgen heeft voor de bescherming van persoonsgegevens.

De meldplicht is alleen van toepassing op datalekken die plaatsvinden in geautomatiseerde gegevensbestanden waarvoor we als SWV verantwoordelijk zijn.

Bij de beslissing of een gebeurtenis die zich heeft voorgedaan gemeld moet worden aan de Autoriteit Persoonsgegevens, en eventueel daarnaast ook aan de betrokkene, moeten een aantal afwegingen gemaakt worden. Het onderstaande geeft deze afwegingen weer.

- a. Heeft zich een beveiligingsincident voorgedaan?
- b. Zijn bij het beveiligingsincident persoonsgegevens verloren gegaan, of is onrechtmatige verwerking redelijkerwijs niet uit te sluiten?
- c. Gaat het om persoonsgegevens van gevoelige aard, of is er om een andere reden sprake van (een aanzienlijke kans op) ernstige nadelige gevolgen voor de bescherming van de verwerkte persoonsgegevens?
- d. Waren niet alle gelekte gegevens (goed) versleuteld, of heeft het datalek om andere redenen waarschijnlijk ongunstige gevolgen voor de persoonlijke levenssfeer van de betrokkene?

Een melding zal zonder onnodige vertraging en zo mogelijk niet later dan 72 uur na de ontdekking van het datalek te worden gedaan. Op de website van de Autoriteit Persoonsgegevens is voor dit doel een webformulier beschikbaar. Ook zal het datalek worden doorgegeven aan de FG functionaris.

2.10 Politiek maatschappelijke impact

Passend onderwijs is een onderwerp waarover veel wordt gepubliceerd. De algemene teneur is vrijwel altijd negatief, omdat er veel eenzijdige beelden worden geschetst en er zeer veel misverstanden zijn. Vanuit het ministerie van OCW wordt de Tweede Kamer geïnformeerd en in 2020 zal de eindevaluatie plaatsvinden..

De 2^e maatschappelijke ontwikkeling die we waarnemen is de toegenomen aandacht voor de thuiszitters. Ons SWV organiseert een zgn. thuiszitterstafel met alle leerplichtambtenaren van onze gemeenten.

Dit jaar kende ons SWV tussen de één en vier thuiszitters, die allemaal weer naar school zijn begeleid.

Het coronavirus heeft voor een pandemie gezorgd die ook in Nederland heeft geleid tot een crisis. De crisis heeft over het verslagjaar 2019 geen gevolgen gehad en heeft daarmee geen gevolgen voor de feitelijke situatie op balansdatum. In 2020 hebben overheidsmaatregelen om het virus in te dammen grote gevolgen voor de samenleving. Voor het onderwijs betekent dit dat in maart 2020 alle scholen gesloten zijn. Op 11 mei 2020 is het basisonderwijs gefaseerd en vanaf 8 juni 2020 weer volledig open gegaan. Voor de scholen in het speciaal onderwijs geldt dat deze vanaf 11 mei 2020 weer volledig open zijn. De (gedeeltelijke) sluiting heeft direct gevolgen voor het lesgeven bij scholen die zijn aangesloten bij het samenwerkingsverband, wat digitaal en op afstand moet

plaatsvinden. Dit vraagt veel extra afstemming met de leerlingen, de leerkrachten en de ouders. Kinderen met een extra ondersteuningsbehoefte kunnen door de afstand wellicht minder passend geholpen worden. Het is nu nog moeilijk in te schatten welke situaties hier kunnen gaan ontstaan en hoe de juiste ondersteuning zal moeten worden gegeven.

Welke consequenties dit zal hebben voor het personeel werkzaam voor het samenwerkingsverband en de aangesloten schoolbesturen, rond de verzwarende van de zorgtaak en eventueel uitval door ziekte zijn ook nog moeilijk in te schatten. Met de huidige informatie gaan we er vanuit dat de beschikbaarheid van lesmateriaal, personele en digitale ondersteuning voorlopig voldoende beschikbaar is en blijft bij het samenwerkingsverband en de aangesloten schoolbesturen. Financieel verwachten we geen directe grote gevolgen op de inkomsten en uitgaven. Daarmee voorzien we ook geen gevolgen voor de continuïteit.

2.11 Personeel

Het SWV heeft geen eigen personeel in dienst. Voor de uitvoeringstaken wordt een manager/coördinator ingehuurd. Daarnaast wordt een managementassistent ingehuurd. Om deze reden wordt er geen beleid gevoerd inzake uitkering na ontslag.

2.12 Financieel beleid

Hoofdlijnen financieel beleid

In het ondersteuningsplan 2019-2023 zijn de afspraken vastgelegd. Aangezien in het samenwerkingsverband is gekozen voor een decentrale aanpak met zeven deelregio's is het ondersteuningsplan met name een beschrijving van de afspraken die op het centrale niveau zijn gemaakt en die faciliterend moeten werken voor de ontwikkelingen die plaatsvinden in de deelregio's en het speciaal onderwijs. Het SWV hanteert een ontwikkelstrategie. Het DB van het SWV faciliteert de schoolbesturen en hun scholen om op eigen wijze en in de eigen context invulling te geven aan de zorgplicht en het omgaan met leerlingen die extra ondersteuning behoeven.

Het ondersteuningsplan en de realisatie van de begroting 2019 zijn het uitgangspunt voor de begroting 2020-2024. Daarmee vormt de begroting de financiële vertaling per kalenderjaar van de gestelde doelen/afspraken. Conform het beleid van het SWV vindt de inzet van de ondersteuningsmiddelen (behoudens een noodzakelijk budget voor de wettelijke taken van het SWV) plaats in of ten behoeve van het primaire proces.

Treasury

Het SWV werkt met een door het DB vastgesteld treasurystatuut. Omdat het bestuur veelal de beschikbare reserves uit overheidsmiddelen heeft verkregen en/of verkrijgt, past het in de verantwoordelijkheid van het bestuur om de beschikbare middelen risicomijdend te beleggen. Het financieren en beleggen is ondergeschikt en dienend aan de primaire doelstelling van het SWV, te weten het realiseren van een samenhangend geheel van ondersteuningsvoorzieningen binnen en tussen alle scholen. Het treasurybeleid is conform het voorschrift beleggen en belenen van het ministerie.

Het algehele doel van de treasuryfunctie bij het SWV is dat deze de financiële continuïteit van de organisatie waarborgt.

Het samenwerkingsverband heeft liquide middelen staan op bankrekeningen bij de ING. Deze middelen zijn vrij opneembaar. De rentevergoeding over deze bankrekening is minimaal.

De treasuryfunctie is ondergebracht bij het bestuur. De uitvoering is gemandateerd aan de coördinator, in afstemming met voorzitter en penningmeester.

Treasury 2019

Alle financiële activa bestaan uit liquide middelen in de vorm van banksaldi. Het renteresultaat in 2019 is € 187. Het treasurybeleid is conform het financieel beleidsplan van de stichting uitgevoerd. Het beleid is conform het voorschrift beleggen en belenen van het ministerie.

Liquiditeit:

De liquide middelen liggen op dit moment ruimschoots boven het gewenste niveau. In de meerjarenbegroting is – conform de jaarlijks vast te stellen risicoanalyse - besloten om het weerstandsvermogen van de stichting stabiel te houden op € 350.000. Het weerstandsvermogen zal dan voldoende zijn om binnen de normen voor liquiditeit te blijven, mede gezien het lage risicoprofiel van het samenwerkingsverband.

Allocatie middelen

Het SWV voert een decentraal beleid uit en kent daardoor een minimale overhead.

Eén van de belangrijkste beslissingen van een SWV betreft de toedeling van de middelen. Het SWV ontvangt 2 soorten middelen: de lichte en de zware ondersteuningsmiddelen. Het SWV verdeelt deze middelen (behoudens de afdracht voor het SO en de centrale taken) over de aangesloten schoolbesturen, waarbij deze middelen in beginsel worden ingezet in en ter ondersteuning van het primaire proces.

Dit impliceert tevens dat de bekostiging die hoort bij de leerlingen die verwezen worden naar het SO of SBO en eventuele arrangementen worden gedragen door de schoolbesturen die deze leerlingen hebben verwezen of getypeerd (het principe van 'de verwijzer betaalt'). Per deelregio kan er echter ook sprake zijn van solidariteit. Voor het verdere beleid en de belangrijkste stukken wordt verwezen naar het ondersteuningsplan en de website. Het SWV heeft voor de administratieve en control functie een contract afgesloten met Onderwijsbureau Meppel.

2.13 Risico's en risicobeheersing

De risicoanalyse is bedoeld voor het waarborgen van de continuïteit door het vormen van adequate reserves voor het realiseren van een duurzame sluitende exploitatie.

Voor de bepaling van de hoogte van het bedrag benodigd om de risico's van het SWV af te dekken (in relatie met de hoogte van reserves) is een gedegen risicoanalyse noodzakelijk. Met de risico-inventarisatie kan vervolgens beargumenteerd dit bedrag worden vastgesteld.

We hebben een aantal gebeurtenissen gesignaleerd en in 2017 opnieuw de risicoanalyse besproken en vastgesteld. Het DB heeft gekeken naar de kans dat risico's zich voordoen en de eventuele schade. Op basis daarvan heeft het DB de grootte van het risico bepaald en de beheersmaatregel. Het bestuur heeft op grond hiervan besloten tot een algemene reserve van € 350.000,-.

Interne beheersing

Binnen het samenwerkingsverband is er sprake van scheiding van werkzaamheden. Onderwijsbureau Meppel scant de facturen in en zet deze klaar. Facturen worden goedgekeurd door de coördinator. Voor bedragen boven de € 1.000 wordt eveneens goedkeuring door de voorzitter van het DB gevraagd, tot een bedrag van € 100.000. Bij bedragen hoger dan € 100.000 dient de voorzitter van het AB te accorderen.

Het samenwerkingsverband besteedt de middelen die het ontvangt rechtmatig en doelmatig in lijn met de beleidsuitgangspunten. Er worden geen middelen onnodig gereserveerd.

3 Verantwoording financiën en continuïteitsparagraaf

Dit hoofdstuk verantwoordt de financiële staat van het bestuur. Het geeft de belangrijkste financiële gegevens weer en is los van de jaarrekening te lezen. De eerste paragraaf gaat in op ontwikkelingen in meerjarig perspectief, de tweede paragraaf geeft een analyse van de staat van baten en lasten en de balans, en in de laatste paragraaf komt de financiële positie van het bestuur aan bod.

De jaarrekening is opgesteld volgens de wettelijke bepalingen en richtlijnen van het ministerie van OCW. Vanaf verslagjaar 2008 zijn dit de vereisten volgens Boek 2 - Titel 9 – Burgerlijk Wetboek. Bij het opstellen van de jaarrekening is verder de Regeling Jaarverslaglegging voor Onderwijsinstellingen (RJ 660) gevolgd.

3.1 Ontwikkelingen in meerjarig perspectief

Aantal FTE	Realisatie 2019	Begroting 2020	Begroting 2021	Begroting 2022	Begroting 2023	Begroting 2024
Personele bezetting in FTE:	-	-	-	-	-	-
- Bestuur/management	-	-	-	-	-	-
- Personeel primair proces	-	-	-	-	-	-
- Ondersteunend personeel	-	-	-	-	-	-
Leerlingaantallen (bao + sbo) per 1/10	27.894	27.664	27.395	27.130	27.130	27.130

Het SWV heeft geen personeel in dienst en verwacht ook niet om personeel in dienst te nemen.

De verwachting is dat de schoolbesturen regulier onderwijs in de regio Zwolle de komende jaren te maken hebben met een terugloop in leerlingaantallen. In de prognoses is rekening gehouden met de verwachte demografische ontwikkelingen in de regio.

3.2 Staat van baten en lasten en balans

3.2.1 Staat van baten en lasten

Hieronder wordt het exploitatieresultaat over 2019 uiteengezet van het SWV. Het exploitatieresultaat over 2019 is -/- € 90.000. Dit wordt onttrokken aan de bestemmingsreserve publiek voor solidariteit.

	Realisatie 2018	Begroting 2019	Realisatie 2019	Begroting 2020	Begroting 2021	Begroting 2022	Begroting 2023	Begroting 2024	Verschil 2019 t.o.v. begroting	Verschil 2019 t.o.v. 2018
BATEN										
Rijksbijdragen	18.342.409	17.658.938	18.035.903	17.215.762	16.607.119	16.442.225	16.126.860	16.040.728	376.965	-306.506
Overige overheidsbijdragen en subsidies	20.400	-	20.400	-	-	-	-	-	20.400	-
Overige baten	48.731	-	53.366	-	-	-	-	-	53.366	4.635
TOTAAL BATEN	18.411.540	17.658.938	18.109.669	17.215.762	16.607.119	16.442.225	16.126.860	16.040.728	450.731	-301.871
LASTEN										
Personeelslasten	270.372	192.000	220.777	192.000	192.000	192.000	192.000	192.000	28.777	-49.595
Afschrijvingen	-	1.000	135	1.000	1.000	1.000	1.000	1.000	-865	135
Huisvestingslasten	35.304	14.300	14.631	14.300	14.300	14.300	14.300	14.300	331	-20.673
Overige lasten	903.014	1.085.837	1.161.407	1.381.917	1.388.074	1.375.788	1.375.536	1.375.536	75.570	258.393
Doorbetaling aan schoolbesturen	16.903.112	16.365.801	16.802.906	15.626.545	15.011.745	14.859.137	14.544.024	14.457.892	437.105	-100.206
TOTAAL LASTEN	18.111.803	17.658.938	18.199.856	17.215.762	16.607.119	16.442.225	16.126.860	16.040.728	540.918	88.053
SALDO	299.738	-	-90.187	-	-	-	-	-	-90.187	-389.925
Saldo financiële baten en lasten	262	-	187	-	-	-	-	-	187	-75
TOTAAL RESULTAAT	300.000	-	-90.000	-	-	-	-	-	-90.000	-390.000

De hogere bate worden met name veroorzaakt door normaanpassingen van het Ministerie van OCW.

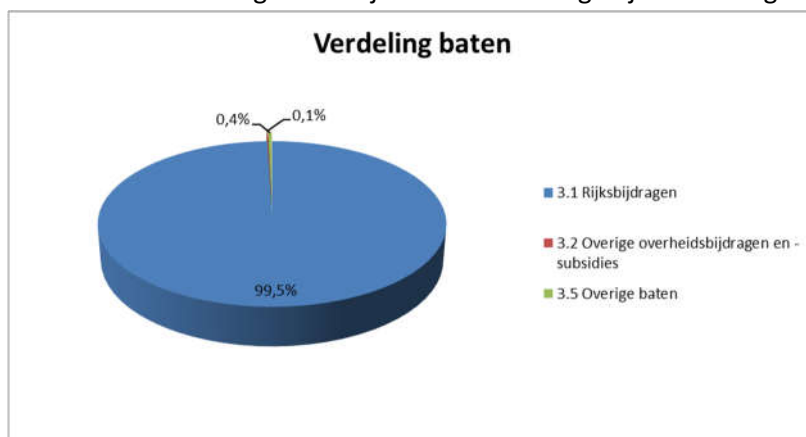
In de jaarrekening is een afrekening boekjaar 2019 opgenomen richting de schoolbesturen ad € 473.000 (circa € 306.000 van het SWV en € 167.000 m.n. deelverband Salland). Dit bedrag zal na goedkeuring van de jaarrekening worden uitbetaald. Dit bedrag is het resultaat over 2019 dat overblijft na bepaling van de benodigde reserves (algemene reserve) voor het samenwerkingsverband ad € 350.000.

Belangrijkste verschillen van het resultaat in 2019 t.o.v. de begroting en voorgaand kalenderjaar

Baten

De realisatie van de totale baten is 2,6 % hoger dan de begroting.

Uit de onderstaande grafiek blijkt dat de stichting vrijwel volledig afhankelijk is van de overheid.



Zoals uit bovenstaande grafiek blijkt, bestaan de baten nagenoeg volledig uit rijksbijdragen. In afgeronde percentages blijven de overige overheidsbijdragen en –subsidies en overige baten onder de 1%.

De rijksbijdragen OCW hebben betrekking op de rijksvergoeding voor de lichte ondersteuning, de zware ondersteuning, de rijksvergoeding schoolmaatschappelijk werk risicoleerlingen en rechtstreekse afdracht door OCW aan SO .

De rijksbijdrage OCW zoals verantwoord in de jaarrekening zijn de baten zoals deze worden ontvangen door het rijk. De rijksbijdrage OCW is per saldo € 376.965 hoger dan begroot. Dit komt neer op 2,1%.

Dit komt hoofdzakelijk door normaanpassingen in de rijksbijdrage van het ministerie. De RV (RijksVergoeding) lichte ondersteuning (personeel en materieel) ligt € 130.776 hoger dan begroot. In de begroting zijn niet alle normaanpassingen opgenomen. De RV zware ondersteuning (personeel en materieel) ligt € 172.430 hoger dan begroot. Dit wordt veroorzaakt door verschillen in aantallen leerlingen en normaanpassingen. De rechtstreekse afdracht door OCW aan SO € 140.891 hoger dan begroot. Dit wordt ook veroorzaakt door verschillen in aantallen leerlingen en normaanpassingen. Daarnaast is in 2019 een niet begrote subsidie voor hoogbegaafdheid ontvangen € 67.966. Ten opzichte van 2018 zijn de inkomsten gedaald door de daling van het aantal leerlingen bij het basisonderwijs en een stijging van het aantal leerlingen bij het SO (rechtstreekse afdracht door OCW aan het SO).

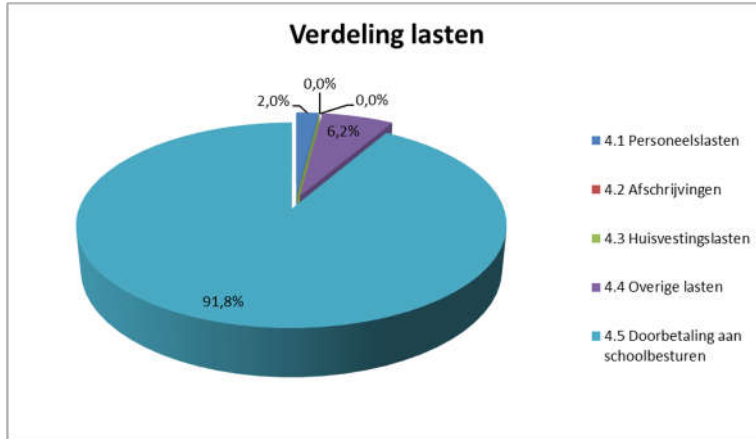
De begrote overige overheidsbijdragen betreft gemeentelijke subsidies van gemeente Olst Wijhe.

De subsidie is gelijk aan voorgaand kalenderjaar.

De overige baten betreft de ontvangst van baten grensverkeer. Deze baten ad €53.000 zijn niet begroot.

Lasten

De realisatie van de totale lasten zijn 3,1 % hoger dan begroot.



Uit bovenstaande grafiek blijkt dat de lasten voor 91,8 % uit doorbetalingen aan schoolbesturen, 6,2% uit overige lasten, 2,0 % uit personele lasten en 0,01% huisvestingslasten bestaan.

De personele lasten zijn 15 % hoger dan begroot. De personele kosten betreft met name de kosten voor de coördinator van het SWV, ondersteuning coördinator en de inhuur van de coördinator Deelverband Kampen⁸. De hogere kosten betreft nascholing Deelverband Salland en hogere inhuurkosten deelverband Kampen. Ten opzichte van 2018 zijn de nascholingskosten lager in 2019 a.g.v. nascholingskosten gedragsexpert in 2018

De huisvestingslasten zijn in lijn met de begroting en lager dan voorgaand kalenderjaar. De huisvestingslasten betreft huur ruimte deelverband Kampen. In 2018 zijn ook nagekomen huurkosten 2016 en 2017 verwerkt in de kosten (circa € 17.300) van deelverband Salland.

De overige lasten zijn 9,9% hoger dan begroot. Dit is inclusief € 90.000 voor crisisgroep, welke wordt onttrokken aan de bestemmingsreserve solidariteit. Daarnaast zijn niet begrote kosten voor hoogbegaafdheid gemaakt. Ten opzichte van 2018 zijn de overige lasten 32,1% hoger. Dit betreft voornamelijk kosten in 2019 voor de crisisgroep en hoogbegaafdheid.

De doorbetaling aan schoolbesturen liggen € 437.105 hoger dan begroot. Dit komt neer op 2,7 %. Dit betreft met name normaanpassingen OCW en hogere rechtstreekse afdrachten OCW aan de SO scholen. Ten opzichte van 2018 zijn de doorbetalingen m.n. hoger door de rechtstreekse afdrachten van OCW aan de SO scholen.

Ontwikkelingen meerjarenbegroting

Aan de meerjarenbegroting liggen de volgende uitgangspunten ten grondslag:

- De overdracht van middelen aan de schoolbesturen vindt plaats op basis van het ondersteuningsplan. Hierin zijn onder meer afspraken gemaakt welke kosten solidair en welke kosten niet solidair worden gedragen. Het ondersteuningsplan is te raadplegen op de website www.2305po.nl.
- De baten zijn berekend op basis van het werkelijk aantal leerlingen per 1 oktober 2019. Voor de

⁸ De inhuur van Kampen is opgenomen vanwege de consolidatie.

meerjarenbegroting is voor de volgende jaren rekening gehouden met een jaarlijkse krimp van het aantal BAO leerlingen van 1% (2020-2022, 2023, 2024 conform 2022).

- In de meerjarenbegroting is rekening gehouden met een daling in de vereveningsbijdrage.
- De vereveningsbijdrage bedraagt in 2016 € 2.641.344. In de daarop volgende schooljaren kent het correctiepercentage een afloop van resp. 95%, 80%, 60%, 30% naar 0% in het schooljaar 2020/2021. De verevening wordt in mindering gebracht op de zware ondersteuning.
- Vanaf eind 2019 wordt er een subsidie ontvangen voor het hoogbegaafdheidsbeleid. De totale subsidie bedraagt € 543.731 en loopt tot augustus 2023.
- De stijging van de overige kosten 2020 e.v. betreft met name het hoogbegaafdheidsbeleid.

In de meerjarenbegroting 2020-2024 is dit nader toegelicht.

3.2.2 Balans in meerjarig perspectief

Hieronder wordt de geprognostiseerde balans naar de huidige inzichten weergegeven op basis van de balans ultimo 2019 en de vastgestelde meerjarenbegroting.

	Realisatie 2018	Realisatie 2019	Begroting 2020	Begroting 2021	Begroting 2022	Begroting 2023	Begroting 2024
ACTIVA							
VASTE ACITVA							
Materiële vaste activa		1.972	1.972	1.972	1.972	1.972	1.972
Totaal vaste activa	-	1.972	1.972	1.972	1.972	1.972	1.972
VLOTTENDE ACTIVA							
Vorderingen	144.547	182.252	157.628	152.010	150.488	147.577	146.782
Liquide middelen	1.813.340	1.259.278	1.220.895	1.200.835	1.195.400	1.185.006	1.182.167
Totaal vlottende activa	1.957.887	1.441.530	1.378.523	1.352.845	1.345.888	1.332.583	1.328.949
TOTAAL ACTIVA	1.957.887	1.443.502	1.380.495	1.354.817	1.347.860	1.334.555	1.330.921
PASSIVA							
EIGEN VERMOGEN							
Algemene reserve	350.000	350.000	350.000	350.000	350.000	350.000	350.000
Bestemmingsreserves	400.000	310.000	310.000	310.000	310.000	310.000	310.000
Totaal eigen vermogen	750.000	660.000	660.000	660.000	660.000	660.000	660.000
VOORZIENINGEN	-						
LANGLOPENDE SCHULDEN							
KORTLOPENDE SCHULDEN	1.207.887	783.502	720.495	694.817	687.860	674.555	670.921
TOTAAL PASSIVA	1.957.887	1.443.502	1.380.495	1.354.817	1.347.860	1.334.555	1.330.921

De belangrijkste ontwikkelingen in de meerjarenbalans zijn;

- De reserves blijven de komende jaren constant. Het bestuur heeft besloten een algemene reserve van € 350.000 aan te houden voor mogelijke financiële tegenvallers. De hoogte van de algemene reserve is voornamelijk bepaald op het gegeven dat er rekening moet worden gehouden met de zgn. groeimaatregel. De wetgever heeft nl. bepaald dat de groei tussen 1 oktober en 1 februari bij het SO door het SWV moet worden bekostigd. Op basis van de groeiregeling van april 2015 is de hoogte bepaald.
- De bestemmingsreserve publiek is in 2017 gevormd voor solidariteit. In 2019 is € 90.000 onttrokken aan deze reserve. Deze onttrekking heeft betrekking op de kosten voor de crisisgroep.
- In de kortlopende schulden van 2018 was € 840.000 opgenomen in verband met de resultaatverdeling 2018. Deze is in 2019 uitgekeerd, waardoor de kortlopende schulden en de liquide middelen zijn gedaald in 2019.
- Voorzieningen zijn niet van toepassing. Het SWV heeft geen personeel in dienst en heeft geen huisvesting.
- Er worden geen grote veranderingen verwacht in de financieringsstructuur.
- De financiële middelen bestaan uit publieke middelen en dit zal in de toekomst ook zo blijven.

- Het samenwerkingsverband heeft geen huisvesting, er wordt vergaderruimte gehuurd. Het SWV heeft geen personeel in dienst. Er is een contract met de manager en de managementassistent is gedetacheerd via één van de schoolbesturen.

Derde geldstroomactiviteiten zijn niet van toepassing.

3.3 Financiële positie

3.3.1 Kengetallen

Vermogenspositie

De kengetallen die iets zeggen over de financiële positie van het SWV zijn: solvabiliteit, liquiditeit, weerstandsvermogen en de rentabiliteit.

Kengetal	Realisatie 2018	Realisatie 2019	Begroting 2020	Begroting 2021	Begroting 2022	Begroting 2023	Begroting 2024	Signalering/norm
Solvabiliteit EV/TV	38,3%	45,7%	47,8%	48,7%	49,0%	49,5%	49,6%	Ondergrens: < 0,25
Liquiditeit VA/KVV	1,62	1,84	1,91	1,95	1,96	1,98	1,98	Ondergrens: < 0,75
Weerstandsvermogen EV/TB	4,1%	3,6%	3,8%	4,0%	4,0%	4,1%	4,1%	< 5%
Rentabiliteit EBIT/TB	1,6%	-0,5%	0,0%	0,0%	0,0%	0,0%	0,0%	>0%

Liquiditeit

Dit kengetal, ook wel de current ratio genoemd, geeft de verhouding aan tussen de kortlopende vorderingen en de kortlopende schulden. Het geeft dus aan in welke mate onze stichting in staat is om op de korte termijn haar kortlopende schulden te betalen. De stichting is liquide bij een ratio van 1,5 of meer. De liquiditeitsratio zit eind 2019 boven de minimum norm.

Solvabiliteit

De solvabiliteit geeft de verhouding aan tussen het eigen vermogen ten opzichte van het totale vermogen. De stichting is solvabel wanneer het percentage hoger dan of gelijk is aan 25%. Met een solvabiliteitsratio van 45,7 % is het eigen vermogen ultimo 2019 voldoende om de organisatie in geval van opheffing in staat te stellen aan haar verplichtingen te voldoen.

Weerstandsvermogen

Inmiddels wordt het weerstandsvermogen een steeds belangrijker kengetal. Het weerstandsvermogen geeft aan in welke mate de organisatie in staat is om onverwachte risico's met een financiële impact op te vangen. Dit wordt berekend door het eigen vermogen minus de vaste activa te delen door de totale baten. Een percentage tussen de 5 en 20 procent wordt gezien als voldoende buffer. Het samenwerkingsverband heeft een andere structuur en bekostiging dan het primair onderwijs (geen eigen gebouwen, geen eigen personeel), waardoor het de vraag is in hoeverre de door de commissie Don opgestelde normen kunnen worden neergelegd voor een samenwerkingsverband.

Rentabiliteit

De rentabiliteit geeft aan in hoeverre de inkomsten en uitgaven van een onderwijsinstelling met elkaar in evenwicht zijn. Idealiter ligt de waarde van dit kengetal tussen de 0 en 5%. De negatieve rentabiliteit in 2019 is het gevolg van het negatieve exploitatieresultaat.

Samenvatting vermogenspositie

Het SWV heeft het kalenderjaar 2019 afgesloten met een positief resultaat. De kengetallen worden beïnvloed door het exploitatieresultaat. Gelet op bovenstaande kan gesteld worden dat het SWV er financieel gezien gezond voor staat en voldoende in staat is om in de toekomst financiële tegenvallers op te vangen.

3.3.2 Reservepositie

De reservepositie van de stichting moet in verhouding zijn tot de verwachte ontwikkelingen in de toekomst en de af te dekken risico's. De reservepositie is eind 2019 in lijn met het benodigde niveau.

Bijlage: Verslag toezichthoudend orgaan

Een belangrijk element van een transparante, bestuurlijke organisatie is de toepassing van het governance beginsel om een scheiding te hebben tussen bestuur en intern toezicht. Juist nu besturen van onderwijsinstellingen een grote mate van autonomie hebben om zelf beleid te ontwikkelen en toe te passen en verantwoordelijk zijn voor de besteding van publieke middelen, is scheiding van bestuur en intern toezicht essentieel. Na een lange discussie hoe het toezicht in samenwerkingsverbanden te organiseren is er vanuit de branche organisatie (de PO-Raad) het advies gekomen een onafhankelijk lid (of voorzitter) te benoemen in het toezichthoudend orgaan. Dit is door het SWV voortvarend opgepakt en na wijziging van de statuten is de heer Reint Scholten, op bindende voordracht van de OPR, benoemd als lid van het AB. Formeel is dit ingegaan vanaf de statutenwijziging in december. Reint Scholten heeft vanaf oktober reeds vergaderingen bijgewoond.

Het dagelijks bestuur is het bevoegd gezag van het SWV en oefent de daarbij behorende bestuurlijke taken en bevoegdheden uit.

De toezichthoudende taak strekt zich uit tot het houden van toezicht op het handelen van het dagelijks bestuur en de algemene gang van zaken binnen het SWV. Het algemeen bestuur functioneert in het SWV als toezichthoudend orgaan. Alle aangeslotenen vormen statutair het algemeen bestuur. Het toezicht is door het algemeen bestuur gemandateerd⁹ aan de commissie van toezicht (CvT).

De CvT houdt integraal toezicht. Bij de vervulling van zijn taak, richt de CvT zich naar het belang van het SWV rekening houdend met het feit dat het SWV een organisatie is met een bijzondere maatschappelijke verantwoordelijkheid. Bij de wijziging van de statuten (19 december 2019) is ook de Commissie Toezicht opgeheven en is het toezicht overgedragen aan het AB als geheel.

De toezichthoudende taak heeft in dit verslagjaar in ieder geval omvat:

- Bespreking van de rapportage van de inspectie en de goedkeuring aan de reacties van het DB hierop.
- goedkeuring van het aangepaste ondersteuningsplan 2019-2023;
- goedkeuring van de jaarrekening 2018 en
- de (meerjaren)begroting (2019-2022);
- goedkeuring van het jaarverslag 2018;
- goedkeuring van de marap's (de laatste is van de periode januari t/m oktober).
- wijziging van de samenstelling van het DB (benoeming van de heer Maarten Bauer als voorzitter en de heer v.d. Poel als penningmeester).
- Het toezien op de rechtmatige verwerving en de doelmatige en rechtmatige bestemming en aanwending van de middelen die het SWV heeft verkregen op grond van de Wet op het Primair Onderwijs;
- Gesprek over de toepassing van de zorgplicht n.a.v. een casus in Oldebroek en op basis daarvan een wijziging van het OP.
- Bespreking van de evaluatie van de crisisgroep van het SWV.
- Bespreking van de drie expertgroepen van het SWV.
- Bespreking van de aanvraag subsidie Hoogebegaafdheid.
- Gesprek met het DB over de voortgang in het SWV en de risicoanalyse.
- Bespreking van het monitorverslag 2018/19.
- De leerling ontwikkeling, met name de groei in het SO (speciaal onderwijs) en het SBO (Speciaal Basisonderwijs)

Het AB onderschrijft de Code Goed Bestuur en de governance principes in het primair onderwijs. Het AB hanteert een toezichtskader. Aangezien er veel wisselingen hebben plaatsgevonden heeft het AB besloten in 2021 de toezichthoudende rol te evalueren.

Het AB heeft accountantsbureau Flynth als accountant aangewezen.

⁹ Hiertoe is een mandaat statuut in de vergadering van het AB (24 januari 2017) vastgesteld.

Het AB heeft in het verslagjaar vier keer vergaderd. Na het zomerreces is de heer ter Wee afgetreden en is mw. Danielle Wessel vanuit de regio Zwolle benoemd als lid van het AB.

De heer Meulenbroek is als voorzitter benoemd.

Het AB wordt ondersteund door de manager en mw. Anja Welman, na het zomerreces is zij wegens ziekte vervangen door mw. Annemieke Otterman.

Het algemeen bestuur is mede op basis van de accountantscontrole van mening dat de middelen op een rechtmatige en doelmatige wijze zijn aangewend.

Stichting Passend Onderwijs
PO 23-05

Financieel jaarverslag 2019

Inhoudsopgave

Toelichting op onderdelen van het jaarverslag	Pagina
Bestuursverslag	1
Financiële kengetallen	27
Jaarrekening	
Balans per 31 december 2019	28
Staat van baten en lasten over 2019	30
Kasstroomoverzicht	31
Toelichting behorende tot de jaarrekening:	32
Grondslagen	32
Toelichting op de balans per 31 december 2019	34
Niet uit de balans blijvende verplichtingen	37
Gebeurtenissen na balansdatum	37
Model G, Overzicht doelsubsidies OCW	38
Toelichting op de staat van baten en lasten over 2019	39
Overzicht verbonden partijen	42
Wet normering bezoldiging topfunctionarissen publieke en semipublieke sector	43
Bestemming van het resultaat	44
Gegevens over de rechtspersoon	45
Overige gegevens	
Controleverklaring	46

Financiële kengetallen

Aan de hand van de jaarrekening kunnen een aantal kengetallen en ratio's worden berekend die verder inzicht kunnen geven in de gevolgen van het gevoerde beleid over het boekjaar en waardoor het beeld uit de jaarrekening kan worden verduidelijkt.

<u>Kengetallen</u>	<u>2019</u>	<u>2018</u>
<u>Rentabiliteit</u> <i>Exploitatieresultaat in een percentage van de totale baten.</i> De rentabiliteit geeft aan in hoeverre de inkomsten en uitgaven van een instelling elkaar in evenwicht houden.	0%	2%
<u>Current ratio</u> <i>Verhouding vlottende activa en kortlopend vreemd vermogen.</i> Deze verhouding geeft aan in hoeverre de organisatie in staat is aan haar korte termijnverplichtingen te voldoen. Een waarde tussen de 1,5 en 2 is goed. Ligt de waarde boven de 1,5 dan is de organisatie in staat aan haar korte termijnverplichtingen te voldoen.	1,84	1,62
<u>Solvabiliteit 1</u> <i>Eigen vermogen in percentage van het totale vermogen</i>	45,7%	38,3%
<u>Solvabiliteit 2</u> <i>Eigen vermogen plus voorzieningen / totale passiva</i> De solvabiliteit geeft aan in hoeverre de organisatie in staat is aan haar lange termijnverplichtingen te voldoen. 25% a 50% wordt als goed aangemerkt. Is de waarde hoger dan 25% (solvabiliteit 1) dan is de organisatie in staat om aan haar lange termijn verplichtingen te voldoen. Bij solvabiliteit 2 wordt door het ministerie van OCW een signaleringswaarde gehanteerd van 30%.	45,7%	38,3%
<u>Weerstandsvermogen</u> <i>(Eigen vermogen minus Materiele vaste activa) / Totale baten</i> Het weerstandsvermogen geeft de vrije vermogensbuffer aan voor het opvangen van calamiteiten. Een percentage tussen de 5 en 20 procent wordt gezien als voldoende buffer.	3,6%	4,1%

A.1.1 Balans per 31 december 2019

(na verwerking resultaatbestemming)

1.	Activa	31 december 2019	31 december 2018
1.2	Materiële vaste activa	1.972	-
	Totaal vaste activa	<u>1.972</u>	<u>-</u>
1.5	Vorderingen	182.252	144.547
1.7	Liquide middelen	1.259.277	1.813.340
	Totaal vlottende activa	<u>1.441.530</u>	<u>1.957.887</u>
	Totaal activa	<u><u>1.443.502</u></u>	<u><u>1.957.887</u></u>

2.	Passiva	31 december 2019	31 december 2018
2.1	Eigen vermogen	660.000	750.000
2.4	Kortlopende schulden	783.502	1.207.887
	Totaal passiva	<u>1.443.502</u>	<u>1.957.887</u>

A.1.2 Staat van baten en lasten over 2019

	Realisatie 2019	Begroting 2019	Realisatie 2018
3. Baten			
3.1 Rijksbijdrage OCW	18.035.903	17.658.938	18.342.409
3.2 Overige overheidsbijdragen	20.400	-	20.400
3.5 Overige baten	53.366	-	48.731
Totaal baten	18.109.669	17.658.938	18.411.540
4. Lasten			
4.1 Personeelslasten	220.777	192.000	270.373
4.2 Afschrijvingen	135	1.000	-
4.3 Huisvestingslasten	14.631	14.300	35.304
4.4 Overige lasten	1.161.406	1.085.837	903.013
4.5 Doorbetalingen aan schoolbesturen	16.802.905	16.365.801	16.903.112
Totaal lasten	18.199.855	17.658.938	18.111.802
Saldo baten en lasten	90.187-	-	299.738
5 Financiële baten en lasten	187	-	262
Netto resultaat	90.000-	-	300.000

A.1.3 Kasstroomoverzicht

	2019	2018
Kasstroom uit operationele activiteiten		
Resultaat voor financiële baten en lasten	90.187-	299.738
<i>Aanpassingen voor:</i>		
- Afschrijvingen	135	-
<i>Veranderingen in vlottende middelen:</i>		
- Vorderingen	37.706-	71.643-
- Kortlopende schulden	424.385-	284.618
Totaal kasstroom uit bedrijfsoperaties	<u>552.142-</u>	<u>512.712</u>
Ontvangen interest	<u>187</u>	<u>262</u>
Totaal kasstroom uit operationele activiteiten	551.956-	512.975
Kasstroom uit investeringsactiviteiten		
(Des)investerings materiële vaste activa	2.108-	-
Totaal kasstroom uit investeringsactiviteiten	<u>2.108-</u>	<u>-</u>
Mutatie liquide middelen	554.063-	512.975
Beginstand liquide middelen	1.813.340	1.300.366
Mutatie liquide middelen	<u>554.063-</u>	<u>512.975</u>
Eindstand liquide middelen	<u><u>1.259.277</u></u>	<u><u>1.813.341</u></u>

Toelichting behorende tot de jaarrekening:

Grondslagen

SWV Passend Onderwijs PO 23-05 richt zich op het realiseren van een samenhangend geheel van onderwijsvoorzieningen zowel binnen als tussen basisscholen en in samenwerking met de scholen voor speciaal basisonderwijs en speciaal onderwijs.

Algemeen

De jaarrekening is opgesteld volgens de Regeling jaarverslaggeving onderwijs. In deze regeling is vastgesteld dat de wettelijke bepalingen van Titel 9 Boek 2 BW en de Richtlijnen voor de Jaarverslaggeving (in het bijzonder RJ 660 Onderwijsinstellingen) van toepassing zijn, met inachtneming van de daarin aangeduide uitzonderingen.

Voor zover niet anders is vermeld worden activa, voorzieningen en schulden opgenomen tegen de nominale waarde.

De genoemde bedragen, voorzover niet anders vermeld, zijn opgenomen in hele euro's.

Het kasstroomoverzicht is opgenomen volgens de indirecte methode. De toelichting vloeit voort uit de toelichting op de afzonderlijke posten in de jaarrekening en is daarom niet apart opgenomen.

Grondslagen voor waardering van activa en passiva

Materiële vaste activa

De materiële vaste activa worden gewaardeerd op verkrijgingsprijs, verminderd met de cumulatieve afschrijvingen en indien van toepassing met bijzondere waardeverminderingen. De afschrijvingen worden gebaseerd op de geschatte economische levensduur en worden berekend op basis van een vast percentage van de verkrijgingsprijs, rekening houdend met een eventuele restwaarde. Er wordt afgeschreven vanaf het moment van ingebruikname van het materieel vast actief.

De activeringsgrens is: € 500,-

Het systeem van afschrijvingen is als volgt:

Inventaris en apparatuur, bestaande uit:

-ICT 20% van de aanschafwaarde

Vorderingen

Bij eerste verwerking worden de vorderingen opgenomen tegen de reële waarde en vervolgens gewaardeerd tegen de geamortiseerde kostprijs. De reële waarde en de geamortiseerde kostprijs zijn gelijk aan de nominale waarde. De vorderingen worden verminderd met de noodzakelijk geachte voorzieningen voor het risico van oninbaarheid. Deze voorzieningen worden bepaald op basis van individuele beoordeling van vorderingen.

Liquide middelen

De liquide middelen staan, voor zover niet anders vermeld, ter vrije beschikking van het bestuur. De liquide middelen worden gewaardeerd tegen nominale waarde.

Algemene reserve

De Algemene reserve betreft een buffer ter waarborging van de continuïteit van het bevoegd gezag en wordt opgebouwd uit resultaatbestemming van overschotten die ontstaan uit het verschil tussen werkelijke baten en lasten.

Bestemmingsreserves

De bestemmingsreserve solidariteit is gevormd uit het resultaat over het voorgaande jaar en middels het resultaat over het onderhavige boekjaar. De middelen zijn bestemd voor extra ondersteuning van zeer complexe kinderen bij de SO scholen.

Langlopende en kortlopende schulden

De langlopende en kortlopende schulden worden bij de eerste verwerking gewaardeerd tegen reële waarde. Langlopende/kortlopende schulden worden na eerste verwerking gewaardeerd tegen de geamortiseerde kostprijs. Deze is gelijk aan de nominale waarde

Grondslagen voor resultaatbepaling

Baten

Onder baten wordt verstaan de van overheidswege toegekende (normatieve) bijdrage OCW, overige OCW subsidies en (gemeentelijke) overheidsbijdragen, alsmede de van derden toegekende overige bijdragen. De baten worden toegerekend aan het boekjaar waarop zij betrekking hebben.

Lasten

De lasten worden toegerekend aan het boekjaar waarop zij betrekking hebben. De lasten worden bepaald met inachtneming van de hiervoor reeds vermelde waarderingsgrondslagen. Verliezen die hun oorsprong vinden in het boekjaar worden in aanmerking genomen zodra deze voorzienbaar zijn.

A.1.4 Toelichting op de balans per 31 december 2019

1. Activa

1.2 Materiële vaste activa

	Aanschaf- waarde per 31 december 2018	Afschrijvingen tot en met 31 december 2018	Boekwaarde per 31 december 2018	Mutaties 2019			Aanschaf- waarde per 31 december 2019	Afschrijvingen tot en met 31 december 2019	Boekwaarde per 31 december 2019	
				Investeringen	Desinves- teringen	Afschrijvingen Afschrijvingen desinvesteringen				
1.2.2 Inventaris en apparatuur	-	-	-	2.108	-	135-	-	2.108	135-	1.972
Materiële vaste activa	-	-	-	2.108	-	135-	-	2.108	135-	1.972

Onder inventaris en apparatuur valt de post ICT middelen.

1.5 Vorderingen

	31 december 2019	31 december 2018
1.5.1	44.409	18.055
1.5.6	544	-
	<i>Overige overlopende activa</i>	<i>Overige overlopende activa</i>
	<u>137.299</u>	<u>126.491</u>
1.5.8	137.299	126.491
	Totaal Vorderingen	Totaal Vorderingen
	<u><u>182.252</u></u>	<u><u>144.546</u></u>

De vorderingen hebben een looptijd korter dan 1 jaar.

1.7 Liquide middelen

	31 december 2019	31 december 2018
1.7.2	<u>1.259.277</u>	<u>1.813.340</u>
	<u><u>1.259.277</u></u>	<u><u>1.813.340</u></u>

2.1 Eigen vermogen

	Boekwaarde per 31 december 2018	Mutaties 2019		Boekwaarde per 31 december 2019
		Bestemming resultaat	Overige mutaties	
2.1.1	350.000	-	-	350.000
2.1.2	400.000	90.000-	-	310.000
	<u>750.000</u>	<u>90.000-</u>	<u>-</u>	<u>660.000</u>

Toelichting Bestemmingsreserve publiek:

	Boekwaarde per 31 december 2018	Mutaties 2019		Boekwaarde per 31 december 2019
		Bestemming resultaat	Overige mutaties	
Bestemmingsreserve solidariteit	400.000	90.000-	-	310.000
	<u>400.000</u>	<u>90.000-</u>	<u>-</u>	<u>310.000</u>

2.4 Kortlopende schulden

	31 december 2019	31 december 2018
2.4.3 Crediteuren	98.366	80.765
2.4.9 Overige kortlopende schulden	541.704	853.058
2.4.10.4 <i>Vooruitontvangen termijnen OCW niet geormerkt</i>	67.966	-
2.4.10.8 <i>Overlopende passiva algemeen</i>	75.465	274.064
2.4.10 Totaal overlopende passiva	<u>143.432</u>	<u>274.064</u>
Totaal kortlopende schulden	<u>783.502</u>	<u>1.207.887</u>

De kortlopende schulden hebben een looptijd korter dan 1 jaar.

2.5 Niet uit de balans blijvende verplichtingen

Er is een contract met Onderwijsbureau Meppel. Dit contract wordt periodiek verlengd.

Met WK Onderwijsadvies is een contract afgesloten m.b.t. de inhuur van de SWV coördinator voor de periode t/m 31 december 2020. Jaarlijks wordt een voortgangsgesprek gehouden over de continuering. De kosten van dit contract bedraagt ongeveer € 78.000 per jaar.

Gebeurtenissen na balansdatum

Corona

Het coronavirus heeft voor een pandemie gezorgd die ook in Nederland heeft geleid tot een crisis. De crisis heeft over het verslagjaar 2019 geen gevolgen gehad en heeft daarmee geen gevolgen voor de feitelijke situatie op balansdatum. In 2020 hebben overheidsmaatregelen om het virus in te dammen grote gevolgen voor de samenleving. Voor het onderwijs betekent dit dat in maart 2020 alle scholen gesloten zijn. Op 11 mei 2020 is het basisonderwijs gefaseerd en vanaf 8 juni 2020 weer volledig open gegaan. Voor de scholen in het speciaal onderwijs geldt dat deze vanaf 11 mei 2020 weer volledig open zijn. De (gedeeltelijke) sluiting heeft direct gevolgen voor het lesgeven bij scholen die zijn aangesloten bij het samenwerkingsverband, wat digitaal en op afstand moet plaatsvinden. Dit vraagt veel extra afstemming met de leerlingen, de leerkrachten en de ouders. Kinderen met een extra ondersteuningsbehoefte kunnen door de afstand wellicht minder passend geholpen worden. Het is nu nog moeilijk in te schatten welke situaties hier kunnen gaan ontstaan en hoe de juiste ondersteuning zal moeten worden gegeven.

Welke consequenties dit zal hebben voor het personeel werkzaam voor het samenwerkingsverband en de aangesloten schoolbesturen, rond de verzwarende van de zorgtaak en eventueel uitval door ziekte zijn ook nog moeilijk in te schatten. Met de huidige informatie gaan we er vanuit dat de beschikbaarheid van lesmateriaal, personele en digitale ondersteuning voorlopig voldoende beschikbaar is en blijft bij het samenwerkingsverband en de aangesloten schoolbesturen. Financieel verwachten we geen directe grote gevolgen op de inkomsten en uitgaven. Daarmee voorzien we ook geen gevolgen voor de continuïteit.

Model G, Overzicht doelsubsidies OCW

G1 Verantwoording van subsidies zonder verrekeningsclausule

De prestatie is ultimo verslagjaar conform de subsidiebeschikking:

Omschrijving	Kenmerk	Datum	Totaalbedrag toewijzing (€)	Ontvangen in 2019	Geheel uitgevoerd en afgerond	Nog niet geheel afgerond
Subsidie begaafde leerlingen po en vo	HBL19028	30-10-2019	543.731	135.933		X
			<u>543.731</u>	<u>135.933</u>		

G2 Verantwoording van subsidies met verrekeningsclausule

G2-A Aflopend per ultimo verslagjaar

Omschrijving	Kenmerk	Datum	Bedrag toewijzing (€)	Ontvangen t/m 2018	Lasten t/m 2018	Stand begin 2019	Ontvangen in 2019	Lasten in 2019	Te verrekenen 31-12-19
N.v.t.			-	-	-	-	-	-	-
Aflopend			<u>-</u>	<u>-</u>	<u>-</u>	<u>-</u>	<u>-</u>	<u>-</u>	<u>-</u>

G2-B Doorlopend tot in een volgend verslagjaar

Omschrijving	Kenmerk	Datum	Bedrag toewijzing (€)	Ontvangen t/m 2018	Lasten t/m 2018	Stand begin 2019	Ontvangen in 2019	Lasten in 2019	Stand ultimo 2019
N.v.t.			-	-	-	-	-	-	-
Doorlopend			<u>-</u>	<u>-</u>	<u>-</u>	<u>-</u>	<u>-</u>	<u>-</u>	<u>-</u>

Toelichting op de staat van baten en lasten over 2019

3 Baten

3.1 Rijksbijdragen OCW

	Realisatie 2019	Begroting 2019	Realisatie 2018
3.1.1.1 Rijksbijdragen OCW	17.967.936	17.658.938	18.342.409
3.1.2.2 Niet geormerkte subsidies	67.966	-	-
Totaal rijksbijdragen via OCW	18.035.903	17.658.938	18.342.409
Totaal rijksbijdragen	18.035.903	17.658.938	18.342.409

3.2 Overige overheidsbijdragen en -subsidies

	Realisatie 2019	Begroting 2019	Realisatie 2018
3.2.1 Gemeentelijke bijdragen en subsidies	20.400	-	20.400
	20.400	-	20.400

3.5 Overige baten

	Realisatie 2019	Begroting 2019	Realisatie 2018
3.5.6 Overig	53.366	-	48.731
	53.366	-	48.731

4.1 Personele lasten

	Realisatie 2019	Begroting 2019	Realisatie 2018
4.1.2.2 <i>Personeel niet in loondienst</i>	195.681	57.283	206.977
4.1.2.3 <i>Overig</i>	5.556	119.717	0
4.1.2.4 <i>Scholing/opleiding</i>	19.539	15.000	63.396
4.1.2 Overige personele lasten	220.777	192.000	270.373
	220.777	192.000	270.373

4.2 Afschrijvingen

	Realisatie 2019	Begroting 2019	Realisatie 2018
4.2.2.2 Inventaris en apparatuur	135	1.000	-
	135	1.000	-

4.3 Huisvestingslasten

		Realisatie 2019	Begroting 2019	Realisatie 2018
4.3.1	Huur	14.594	14.300	35.220
4.3.3	Onderhoud	38	-	85
		<u>14.631</u>	<u>14.300</u>	<u>35.304</u>

4.4 Overige lasten

		Realisatie 2019	Begroting 2019	Realisatie 2018
4.4.1	Administratie- en beheerslasten	60.839	88.300	55.610
4.4.2.1	<i>Inventaris en apparatuur</i>	112	-	84
4.4.2.2	<i>Leermiddelen</i>	283	-	561
4.4.2	Inventaris, apparatuur en leermiddelen	396	-	645
4.4.4	Overig	1.100.171	997.537	846.758
		<u>1.161.406</u>	<u>1.085.837</u>	<u>903.013</u>

Uitsplitsing

4.4.1.1	Honorarium onderzoek jaarrekening	3.209		3.116
	Accountantslasten	<u>3.209</u>		<u>3.116</u>

Flynth Audit heeft voor de controle van de jaarrekening een mantelcontract afgesloten met Onderwijsbureau Meppel. Als gevolg hiervan factureert Flynth Audit aan Onderwijsbureau Meppel en niet rechtstreeks aan de afzonderlijke schoolbesturen, welke bij Onderwijsbureau Meppel zijn aangesloten. Onderwijsbureau Meppel brengt voor haar totale dienstverlening aan de afzonderlijke schoolbesturen een all-in vergoeding in rekening. Hierin zijn de kosten voor de controle van de jaarrekening opgenomen. Het bedrag dat in de jaarrekening is toegelicht aangaande de controle van de jaarrekening is gebaseerd op een interne calculatie van het totale budget van Flynth Audit, welke gebaseerd is op de omvang van het schoolbestuur ten opzichte van het totaal.

4.5 Doorbetalingen aan schoolbesturen

		Realisatie 2019	Begroting 2019	Realisatie 2018
4.5.1.1	<i>(v)so</i>	5.865.772	5.724.880	5.295.684
4.5.1	Verplichte afdrachten uit te voeren door ocv	5.865.772	5.724.880	5.295.684
4.5.2.1	<i>(v)so</i>	651.085	600.000	613.925
4.5.2.2	<i>sbo</i>	82.092	93.885	77.465
4.5.2	Doorbetaling op basis van 1 februari	733.177	693.885	691.390
4.5.3	Overige doorbetalingen aan schoolbesturen	10.203.957	9.947.036	10.916.038
		<u>16.802.905</u>	<u>16.365.801</u>	<u>16.903.112</u>

5 Financiële baten en lasten

		Realisatie 2019	Begroting 2019	Realisatie 2018
5.1	Rentebaten	187	-	262
		<u>187</u>	<u>-</u>	<u>262</u>

A.1.7 Overzicht verbonden partijen

Per 31 december is er geen sprake van verbonden partijen.

A.1.8

Wet normering bezoldiging topfunctionarissen publieke en semipublieke sector

Per 1 januari 2013 is de Wet normering bezoldiging topfunctionarissen publieke en semipublieke sector (WNT) ingegaan. Deze verantwoording is opgesteld op basis van de Regeling bezoldiging topfunctionarissen OCW-sectoren die op Stichting Passend Onderwijs PO 23-05 van toepassing is.

Op grond van de WNT regelgeving is de klasseindeling g van toepassing. Bij deze klasseindeling geldt voor 2019 een bezoldigingsmaximum van € 194.000. Dit geldt naar rato van de duur en/of omvang van het dienstverband. Voor topfunctionarissen zonder dienstbetrekking geldt met ingang van 1 januari 2016 voor de eerste 12 kalendermaanden een afwijkende normering, zowel voor de duur van de opdracht als voor het uurtarief.

1. BEZOLDIGING TOPFUNCTIONARISSEN

1d. Topfunctionarissen alsmede degenen die op grond van hun voormalige functie nog 4 jaar als topfunctionaris worden aangemerkt met een bezoldiging van € 1.700 of minder

Naam	Functie
A. de Wit	Voorzitter dagelijks bestuur (tot 01-08-2019); Lid dagelijks bestuur (per 01-08-2019)
M. Bauer	Secretaris dagelijks bestuur (tot 01-08-2019); Voorzitter dagelijks bestuur (per 01-08-2019)
C. Servaes	Penningmeester dagelijks bestuur (tot 01-08-2019)
J. van der Poel	Lid dagelijks bestuur (tot 01-08-2019); Penningmeester dagelijks bestuur (per 01-08-2019)
H. ter Wee	Voorzitter algemeen bestuur (tot 01-08-2019); Lid dagelijks bestuur (per 01-08-2019)
J. Kroon	Lid dagelijks bestuur (per 01-08-2019)
G. Laarman	Lid dagelijks bestuur
K. Salihi	Lid dagelijks bestuur
H. van der Wal	Lid dagelijks bestuur
R. Meulenbroek	Lid algemeen bestuur
A. Bolijn	Lid algemeen bestuur
F. van der Ham	Lid algemeen bestuur
R. Scholten	Lid algemeen bestuur (per 19-12-2019)
A. Boon	Lid algemeen bestuur
I. van Hal	Lid algemeen bestuur
C. Witteveen	Lid algemeen bestuur
J. Spanjer	Lid algemeen bestuur
L. Breukel	Lid algemeen bestuur
B. Roeten	Lid algemeen bestuur
B. Redder	Lid algemeen bestuur
D. Wessels	Lid algemeen bestuur (per 01-08-2019)
E. Vredeveld	Lid algemeen bestuur (per 01-08-2019)

2. Uitkeringen wegens beëindiging dienstverband aan topfunctionarissen met of zonder dienstbetrekking alsmede degenen die op grond van hun voormalige functie nog 4 jaar als topfunctionaris worden aangemerkt (bedragen in €)

Er zijn geen uitkeringen wegens beëindiging van het dienstverband voldaan aan topfunctionarissen met of zonder dienstbetrekking alsmede degenen die op grond van hun voormalige functie nog 4 jaar als topfunctionaris worden aangemerkt.

3. OVERIGE RAPPORTAGEVERPLICHTINGEN OP GROND VAN DE WNT

Naast de hierboven vermelde topfunctionarissen zijn er geen overige functionarissen met dienstbetrekking die in 2019 een bezoldiging boven het individueel toepasselijke drempelbedrag hebben ontvangen.

Bestemming van het resultaat

Het voorstel voor de resultaatbestemming is als volgt:

€ 90.000- wordt onttrokken aan de bestemmingsreserve overig

Ondertekening door bestuurders en toezichhouders

Bestuur:

- M. Bauer

- J. van der Poel

- A. de Wit

- H. ter Wee

- G. Laarman

- H. van der Wal

- K. Salihi

- J. Kroon

Toezichhouder:

- F. van der Ham

- R. Meulenbroek

- R. Scholten

- A. Boon

- I. van Hal

- C. Witteveen

- J. Spanjer

- L. Breukel

- B. Roeten

- B. Redder

- D. Wessels

- E. Vredeveld

Gegevens over de rechtspersoon

Algemene gegevens

Bestuursnummer	21612
Naam instelling	Stichting Passend Onderwijs PO 23-05
KvK-nummer	58911529
Statutaire zetel	Zwolle
Adres	Rechterland 1
Postadres	Postbus 290
Postcode	8024 AH
Plaats	Zwolle
Telefoon	088-8508680
E-mailadres	info@2305po.nl
Website	www.2305po.nl
Contactpersoon	Henk Keesenberg
Telefoon	06-51926723
E-mailadres	info@2305po.nl

Overige gegevens

Controleverklaring

CONTROLEVERKLARING VAN DE ONAFHANKELIJKE ACCOUNTANT

Aan het algemeen bestuur van Stichting Passend Onderwijs PO 23-05

A. Verklaring over de in het jaarverslag opgenomen jaarrekening 2019

Ons oordeel

Wij hebben de jaarrekening 2019 van Stichting Passend Onderwijs PO 23-05 te Zwolle gecontroleerd.

Naar ons oordeel:

- geeft de in het jaarverslag opgenomen jaarrekening een getrouw beeld van de grootte en de samenstelling van het vermogen van Stichting Passend Onderwijs PO 23-05 op 31 december 2019 en van het resultaat over 2019 in overeenstemming met de Regeling jaarverslaggeving onderwijs;
- zijn de in deze jaarrekening verantwoorde baten en lasten alsmede de balansmutaties over 2019 in alle van materieel belang zijnde aspecten rechtmatig tot stand gekomen in overeenstemming met de in de relevante wet- en regelgeving opgenomen bepalingen, zoals opgenomen in paragraaf 2.3.1. Referentiekader van het Onderwijsaccountantsprotocol OCW 2019.

De jaarrekening bestaat uit:

1. de balans per 31 december 2019;
2. de staat van baten en lasten over 2019; en
3. de toelichting met een overzicht van de gehanteerde grondslagen voor financiële verslaggeving en andere toelichtingen.

De basis voor ons oordeel

Wij hebben onze controle uitgevoerd volgens het Nederlands recht, waaronder ook de Nederlandse controlestandaarden en het Onderwijsaccountantsprotocol OCW 2019 vallen. Onze verantwoordelijkheden op grond hiervan zijn beschreven in de sectie 'Onze verantwoordelijkheden voor de controle van de jaarrekening'.

Wij zijn onafhankelijk van Stichting Passend Onderwijs PO 23-05, zoals vereist in de Verordening inzake de onafhankelijkheid van accountants bij assurance-opdrachten (ViO) en andere voor de opdracht relevante onafhankelijkheidsregels in Nederland. Verder hebben wij voldaan aan de Verordening gedrags- en beroepsregels accountants (VGBA).

Wij vinden dat de door ons verkregen controle-informatie voldoende en geschikt is als basis voor ons oordeel.

Naleving anticumulatiebepaling WNT niet gecontroleerd

In overeenstemming met het Controleprotocol WNT 2019 hebben wij de anticumulatiebepaling, bedoeld artikel 1.6a WNT en artikel 5, lid 1 sub j Uitvoeringsregeling WNT, niet gecontroleerd. Dit betekent dat wij niet hebben gecontroleerd of er wel of niet sprake is van een normoverschrijding door een leidinggevende topfunctionaris vanwege eventuele dienstbetrekkingen als leidinggevende topfunctionaris bij andere WNT-plichtige instellingen alsmede of de in dit kader vereiste toelichting juist en volledig is.

B. Verklaring over de in het jaarverslag opgenomen andere informatie

Naast de jaarrekening en onze controleverklaring daarbij, omvat het jaarverslag andere informatie, die bestaat uit:

- bestuursverslag;
- overige gegevens.

Op grond van onderstaande werkzaamheden zijn wij van mening dat de andere informatie:

- met de jaarrekening verenigbaar is en geen materiële afwijkingen bevat;
- alle informatie bevat die op grond van de Regeling jaarverslaggeving onderwijs en paragraaf '2.2.2. Bestuursverslag' van het Onderwijsaccountantsprotocol OCW 2019 is vereist.

Wij hebben de andere informatie gelezen en hebben op basis van onze kennis en ons begrip, verkregen vanuit de jaarrekeningcontrole of anderszins, overwogen of de andere informatie materiële afwijkingen bevat.

Met onze werkzaamheden hebben wij voldaan aan de vereisten in de Regeling jaarverslaggeving onderwijs, paragraaf '2.2.2. Bestuursverslag' van het Onderwijsaccountantsprotocol OCW 2019 en de Nederlandse Standaard 720. Deze werkzaamheden hebben niet dezelfde diepgang als onze controlewerkzaamheden bij de jaarrekening.

Het dagelijks bestuur is verantwoordelijk voor het opstellen van de andere informatie, waaronder het bestuursverslag en de overige gegevens in overeenstemming met de Regeling jaarverslaggeving onderwijs en de overige OCW wet- en regelgeving.

C. Beschrijving van verantwoordelijkheden met betrekking tot de jaarrekening

Verantwoordelijkheden van het dagelijks bestuur en het algemeen bestuur voor de jaarrekening

Het dagelijks bestuur is verantwoordelijk voor het opmaken en getrouw weergeven van de jaarrekening, in overeenstemming met de Regeling jaarverslaggeving onderwijs. Het dagelijks bestuur is ook verantwoordelijk voor het rechtmatig tot stand komen van de in de jaarrekening verantwoorde baten en lasten alsmede de balansmutaties, in overeenstemming met de in de relevante wet- en regelgeving opgenomen bepalingen.

In dit kader is het dagelijks bestuur tevens verantwoordelijk voor een zodanige interne beheersing die het dagelijks bestuur noodzakelijk acht om het opmaken van de jaarrekening en de naleving van die relevante wet- en regelgeving mogelijk te maken zonder afwijkingen van materieel belang als gevolg van fouten of fraude.

Bij het opmaken van de jaarrekening moet het dagelijks bestuur afwegen of de onderwijsinstelling in staat is om haar activiteiten in continuïteit voort te zetten. Op grond van genoemde verslaggevingsstelsel moet het dagelijks bestuur de jaarrekening opmaken op basis van de continuïteitsveronderstelling, tenzij het dagelijks bestuur het voornemen heeft om de onderwijsinstelling te liquideren of de activiteiten te beëindigen of als beëindiging het enige realistische alternatief is. Het dagelijks bestuur moet gebeurtenissen en omstandigheden waardoor gereede twijfel zou kunnen bestaan of de onderwijsinstelling haar activiteiten in continuïteit kan voortzetten toelichten in de jaarrekening.

Het algemeen bestuur is verantwoordelijk voor het uitoefenen van toezicht op het proces van financiële verslaggeving van de onderwijsinstelling.

Onze verantwoordelijkheden voor de controle van de jaarrekening

Onze verantwoordelijkheid is het zodanig plannen en uitvoeren van een controleopdracht, dat wij daarmee voldoende en geschikte controle-informatie verkrijgen voor het door ons af te geven oordeel.

Onze controle is uitgevoerd met een hoge mate maar geen absolute mate van zekerheid waardoor het mogelijk is dat wij tijdens onze controle niet alle materiële fouten en fraude ontdekken.

Afwijkingen kunnen ontstaan als gevolg van fraude of fouten en zijn materieel indien redelijkerwijs kan worden verwacht dat deze, afzonderlijk of gezamenlijk, van invloed kunnen zijn op de economische beslissingen die gebruikers op basis van deze jaarrekening nemen. De materialiteit beïnvloedt de aard, timing en omvang van onze controlewerkzaamheden en de evaluatie van het effect van onderkende afwijkingen op ons oordeel.

Wij hebben deze accountantscontrole professioneel kritisch uitgevoerd en hebben waar relevant professionele oordeelsvorming toegepast in overeenstemming met de Nederlandse controlestandaarden, het Onderwijsaccountantsprotocol OCW 2019, ethische voorschriften en de onafhankelijkheidseisen. Onze controle bestond onder andere uit:

- het identificeren en inschatten van de risico's:
 - dat de jaarrekening afwijkingen van materieel belang bevat als gevolg van fouten of fraude;
 - van het niet rechtmatig tot stand komen van baten en lasten alsmede de balansmutaties, die van materieel belang zijn;

het in reactie op deze risico's bepalen en uitvoeren van controlewerkzaamheden en het verkrijgen van controle-informatie die voldoende en geschikt is als basis voor ons oordeel. Bij fraude is het risico dat een afwijking van materieel belang niet ontdekt wordt groter dan bij fouten. Bij fraude kan sprake zijn van samenspanning, valsheid in geschrifte, het opzettelijk nalaten transacties vast te leggen, het opzettelijk verkeerd voorstellen van zaken of het doorbreken van de interne beheersing;

- het verkrijgen van inzicht in de interne beheersing die relevant is voor de controle met als doel controlewerkzaamheden te selecteren die passend zijn in de omstandigheden. Deze werkzaamheden hebben niet als doel om een oordeel uit te spreken over de effectiviteit van de interne beheersing van de onderwijsinstelling;
- het evalueren van de geschiktheid van de gebruikte grondslagen voor financiële verslaggeving, de gebruikte financiële rechtmatigheidscriteria en het evalueren van de redelijkheid van schattingen door het dagelijks bestuur en de toelichtingen die daarover in de jaarrekening staan;
- het vaststellen dat de door het dagelijks bestuur gehanteerde continuïteitsveronderstelling aanvaardbaar is. Tevens het op basis van de verkregen controle-informatie vaststellen of er gebeurtenissen en omstandigheden zijn waardoor gereede twijfel zou kunnen bestaan of de onderwijsinstelling haar activiteiten in continuïteit kan voortzetten. Als wij concluderen dat er een onzekerheid van materieel belang bestaat, zijn wij verplicht om aandacht in onze controleverklaring te vestigen op de relevante gerelateerde toelichtingen in de jaarrekening. Als de toelichtingen inadequaat zijn, moeten wij onze verklaring aanpassen. Onze conclusies zijn gebaseerd op de controle-informatie die verkregen is tot de datum van onze controleverklaring. Toekomstige gebeurtenissen of omstandigheden kunnen er echter toe leiden dat een instelling haar continuïteit niet langer kan handhaven;

- het evalueren van de presentatie, structuur en inhoud van de jaarrekening en de daarin opgenomen toelichtingen; en
- het evalueren of de jaarrekening een getrouw beeld geeft van de onderliggende transacties en gebeurtenissen en of de in deze jaarrekening verantwoorde baten en lasten alsmede de balansmutaties in alle van materieel belang zijnde aspecten rechtmatig tot stand zijn gekomen.

Wij communiceren met het algemeen bestuur onder andere over de geplande reikwijdte en timing van de controle en over de significante bevindingen die uit onze controle naar voren zijn gekomen, waaronder eventuele significante tekortkomingen in de interne beheersing.

Zwolle, 30 juni 2020

Flynth Audit B.V.

Was getekend

drs. E.J. Schollaardt RA